

Erupting Volcano Project Pack™



SCENE A RAMA

WARNING: SHARP OBJECTS, CHOKING HAZARD! Small parts. Not intended for children under 3 yrs. Ages 7 and up. Adult supervision recommended for younger ages.
WARNUNG: CHOKING HAZARD! Kleine Teile. Nicht für Kinder unter 3 Jahren geeignet. Für Kinder ab 7 Jahren vorgesehen. Bei Kindern unter 7 Jahren sollte die Verwendung des Produkts unter Aufsicht eines Erwachsenen erfolgen.
AVERTISSEMENT: DANGER DE TRINGLEMENT! Petites pièces. Ce jeu n'est pas pour les enfants de moins de 3 ans, mais plutôt pour les 7 ans et plus. Supervision recommandée par un adulte pour les jeunes.
ADVERTENCIA: PELIGRO DE ASFIXIA! Piezas pequeñas. No es para niños menores de 3 años. Recomendado para niños de 7 años y mayores. Para los niños más pequeños se recomienda la supervisión de un adulto.

Experience
 more at:
scenearama.com

ERUPTING VOLCANO PROJECT PACK

The Erupting Volcano Project Pack was not designed to make a specific type of volcano. We leave that up to you. Our goal is to provide you with the materials needed to create an awesome, one-of-a-kind volcano, guided by your research and imagination. Local libraries and educational Web sites are a great place to start your research.

For additional products, see the complete line of Project Packs and Scene-A-Rama materials at your local educational supply store, hobby shop, or online at www.scenearama.com.

Before starting, here are some considerations for your project.

- Important: Read through the entire instruction booklet before beginning your project.
- The Erupting Volcano Project Pack Easy Instructions has been written for making an Erupting Volcano or a Cutaway Volcano. However, your volcano can be modified to create any type you want.
- Visit Scene-A-Rama TV at www.scenearama.com for helpful hints and tips on completing your project.

ERUPTING VOLCANO KIT CONTENTS

Project Base & Backdrop with Labels
Projektbasis und Hintergrund mit Etiketten. Base du projet et Toile de fond avec Etiquettes. Base del Proyecto y Telón de Fondo con Etiquetas.

Easy Instructions
Einfache Anleitung. Instructions faciles. Instrucciones Sencillas.

Green Foliage Fiber (3"x4")
Grüne Laubfaser (3x4 Zoll, ca. 7,6 x 10 cm). Fibres de feuillage vert (3 po. x4 po.). Fibra de Foliage Verde (3 pulg x 4 pulg).

White Fiber (3"x4")
Weiße Faser (3x4 Zoll, ca. 7,6 x 10 cm). Fibres blanches (3 po. x4 po.). Fibra Blanca (3 pulg x 4 pulg).

Paintbrush (large)
Paintbrush (small)
Pinsel (groß), Pinsel (klein), Pinceau (grand), Pinceau (petit), Brocha (grande), Brocha (pequeña).

Green Grass Fine Accent
Grünes Modellbaugras. Accent fin avec herbe verte. Acento Fino de Hierba Verde.

Rock Colors† (3 colors)
Felsfarben (3 Farben). Couleurs pour rocher† (3 couleurs). Colores de Rocas† (3 colores).

Stir Stick
Rührstab. Tige de mélange. Palillo para mezclar.

Foam Brush
Schauminsel. Pinceau mousse. Brocha de Espuma de Soma.

Project Paints† (6 colors)
Projektfarben (6 Farben). Peintures du projet (6 couleurs). Pinturas del Proyecto (6 colores).

Cardboard Pad
Kartonunterlage. Feuille de carton. Pieza de Cartón.

Plaster Cloth Roll†
Gipsstoffrollen. Rouleaux de tissu plâtre. Rollos de Tela de Yeso.

Volcano Tube
Vulkanrohr. Tube pour volcan. Tubo del Volcán.

Medium Green Coarse Accent
Mittleres grünes Modellbaugras. Accent grossier vert moyen. Acento Grasso Mediano Verde.

Talus
Schutt. Talus. Talud de rocas.

Eruption Mixture Part A and Part B†
Eruptionsmischung Teil A und Teil B†. Partie A et Partie B de mélange d'éruption. Mezcla de Erupción Parte A y Parte B.

Dark Green Underbrush
Dunkelgrünes Dickicht. Broussailles vert foncé. Madera Verde Oscura.

Project Glue†
Projektkleber. Colle de projet. Cola de Proyecto.

2 Plastic Cups & Sifter Lid
Plastbecher und Siebdeckel. Godelés en plastique et couvercle tamiseur. Tazas de Plástico y Tapa con Tamiz.

† Non-Toxic.
Conforms to Health Requirements of ASTM D4236

Kit contents are highlighted in text for easy identification.

ADDITIONAL SUPPLIES NEEDED

Ruler • Pencil • Scissors • Hobby Knife* • Newspaper • Masking Tape • Table Covering (can be newspapers) • Markers • Tap Water

*Use under adult supervision.

PREP WORK

- Make sure you have a flat surface to work on.
- Cover project area with newspaper or table coverings.
- This Project Pack contains materials that may stain. You may want to wear old clothing or an apron while completing this project.
- Check the contents of Erupting Volcano Project Pack.
- Collect additional needed supplies.

Das Vulkaneruption-Projektpaket wurde nicht so entworfen, dass damit nur ein bestimmter Vulkan typ gebaut werden kann. Das überlassen wir dir. Unser Ziel besteht darin, die das notwendige Material zu liefern, damit du ein tolles, einzigartiges Vulkanprojekt schaffen kannst, das auf deiner Forschung und Fantasie basiert. Die örtliche Bibliothek und Bildungs-Websites sind hervorragende Ausgangspunkte für deine Forschungsarbeit. Weitere Produkte sowie die komplette Reihe von Projektpaketen und Scene-A-Rama-Materialien findest du in deinem örtlichen Schulbedarfsgeschäft, Hobbygeschäft oder online unter www.scenearama.com. Vor dem Beginn einige wichtige Punkte, die du für dein Projekt berücksichtigen solltest: Wichtigster Hinweis: Vor dem Beginn deines Projekts die gesamte Anleitung durchlesen! Beim Verlassen der einfachen Anleitung für dein Vulkaneruption-Projekt sind wir von der Herstellung einer eines ausbrechenden Vulkans oder eines Vulkanquerschnitts ausgegangen. Du kannst aber jeden beliebigen Vulkan typ bauen. Unter www.scenearama.com findest du nützliche Tipps für die Durchführung deines Projekts. ZUSÄTZLICH BENÖTIGTE MATERIALIEN: Lineal, Bleistift, Schere, Bastelmesser, Zeitung, Klebeband, Tischabdeckung (kann Zeitung sein), Marker, Leinwandwasser. *Unter Aufsicht eines Erwachsenen verwenden. VORBEREITUNG: Arbeite auf einer flachen Unterlage. Decke den Projektbereich mit einer Zeitung oder einer Tischabdeckung ab. Dieses Projektpaket enthält Materialien, die färbend können. Vielleicht solltest du bei diesem Projekt alle Kleidung oder eine Schürze tragen. Überprüfe den Inhalt des Vulkaneruption-Projektpakets. Trage die erforderlichen zusätzlichen Materialien zusammen.

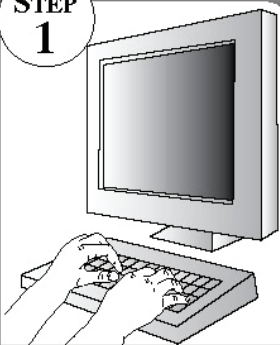
Le projet Pack Volcan en éruption n'est pas destiné à fabriquer un type de volcan particulier. Nous vous laissons le choix. Nous avons pour but de vous fournir les matériaux nécessaires pour créer un projet extraordinaire et unique, en fonction de vos recherches et de votre imagination. Les bibliothèques locales et les sites Internet éducatifs sont de sources excellentes pour commencer vos recherches. Pour les autres produits, voir la liste complète des Projets Packs et autres matériaux Scene-A-Rama à votre magasin de matériel éducatif, le magasin de bricolage local ou sur Internet à www.scenearama.com. Avant de commencer, voici quelques considérations pour votre projet important: lisez le livret d'instructions en entier avant de commencer le projet. Les instructions faciles du Projet Pack Volcan en éruption ont été rédigées pour fabriquer un Volcan en éruption ou un schéma en coupe d'un volcan. Cependant, le volcan peut être modifié pour créer tous les types que vous voulez. Visitez Scene-A-Rama TV à www.scenearama.com pour avoir des conseils et des renseignements utiles pour réaliser ce projet. AUTRE MATÉRIEL NÉCESSAIRE: Règle, Crayon, Ciseaux, Colle, Ruban adhésif de carrossier, Couverture (vous pouvez utiliser des journaux), Marqueurs, Eau du robinet. *Utilisez sous surveillance d'un adulte. TRAVAIL DE PRÉPARATION: Assurez-vous d'avoir une surface de travail plane. Recouvrez l'endroit de travail avec des journaux ou un pro-jet-table. Ce Projet Pack contient des matériaux pouvant tacher. Vous pouvez porter des vieux vêtements ou un tablier pour réaliser ce projet. Vérifiez le contenu du Projet Pack Volcan en éruption. Rassemblez le matériel dont vous aurez besoin.

El Paquete de Proyecto de Volcán en Erupción no fue diseñado para hacer un tipo específico de volcán. Eso se lo dejamos a usted. Nuestra meta es proporcionar los materiales necesarios para crear un volcán imponente y único, guiado por su investigación e imaginación. Las bibliotecas locales y los sitios Web educativos son excelentes lugares para comenzar su investigación. Para obtener productos adicionales, vea la lista completa de Project Packs y otros materiales de Scene-A-Rama en las tiendas de efectos educativos o de modelismo de su localidad, o en línea en www.scenearama.com. Antes de comenzar, le proporcionamos a continuación algunas consideraciones para su proyecto: Importante: Lea todo el folleto de instrucciones antes de comenzar su proyecto. Las Instrucciones Sencillas del Paquete de Proyecto de Volcán en Erupción se han escrito para hacer un volcán en erupción o un volcán recortado. Sin embargo, usted puede modificar su volcán y crear cualquier tipo que desee. Visite Scene-A-Rama TV en www.scenearama.com para obtener útiles consejos y sugerencias para completar su proyecto. SU MINISTERIO ADICIONALES QUE SE NECESITAN: Regla, Lápiz, Tijeras, Cuchilla de modelismo*, Periódico, Cinta adhesiva, Cubierta para la mesa (pueden ser periódicos), Marcador, Agua del grifo. *Use bajo supervisión de un adulto. TRABAJO DE PREPARACIÓN: Asegúrese de que tenga una superficie plana para trabajar. Cubra el área del proyecto con periódicos o cubiertas para mesas. Este Paquete de Proyecto contiene materiales que pueden manchar. Usted querrá usar ropa vieja o un delantal para trabajar en este proyecto. Verifique el contenido del Paquete de Proyecto de Volcán en Erupción. Reúna los suministros adicionales que se necesitan.

CREATE VOLCANO SHAPE

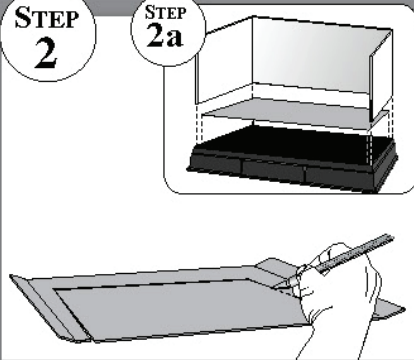
NOTE: Cutaway Volcano instructions are located on the next page.

STEP 1



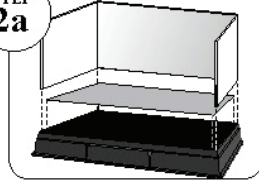
- Research your volcano project to determine the type of volcano you would like to create.

STEP 2

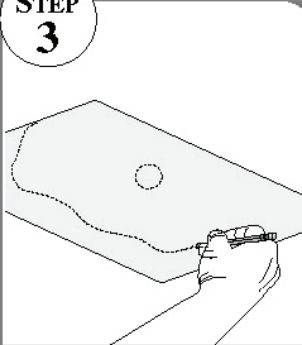


- Measure and cut **Cardboard Pad** 10-5/8" x 7-3/8".
- Separate **Backdrop** from **Project Base**.
- Test-fit **Cardboard Pad** cutout on **Project Base** (Step 2a).

STEP 2a

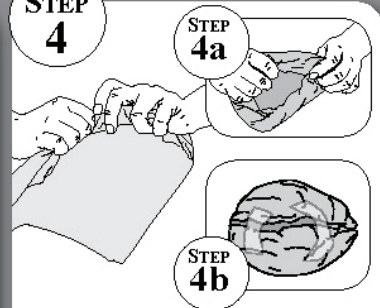


STEP 3



- On **Cardboard Pad**, draw your volcano outline. Volcano should be no larger than **Cardboard Pad**.

STEP 4



- Using a full-sized sheet of newspaper folded in half, wad by rolling edges under and toward the middle (Step 4a), creating a smooth outer surface.
- Tape to hold (Step 4b).
- Make four newspaper wads.
- TIP:** Prepare a bunch of masking tape strips ahead of time!

STEP 4a

STEP 4b

STEP 5



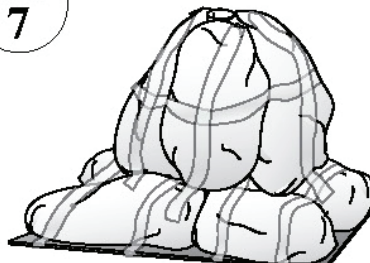
- Place the four paper wads on **Cardboard Pad**. Tape to hold.
- NOTE:** Leave a small space in center for **Volcano Tube**.

STEP 6



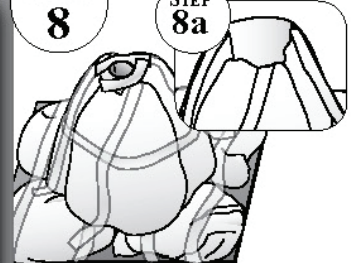
- Place **Volcano Tube** in center, but **DO NOT** tape down. It will be removed later for cleaning. The paper wads hold the **Volcano Tube** vertically.
- Depending on how tall you want your volcano, you may need to cut the tube with scissors (adult supervision).

STEP 7



- Using a full-sized sheet of newspaper, wad sheet as indicated in Step 4.
- Make three wads.
- Stand these wads on end around the **Volcano Tube**, but not taller than the **Volcano Tube** or wider than volcano base. Tape to hold.
- Tear and wad smaller pieces of newspaper to fill in any gaps. Tape to hold.

STEP 8



- Use tape to seal gaps between paper wads and **Volcano Tube**. **DO NOT** tape the **Volcano Tube**.
- If you want a crater, build the newspaper up in a crater form (Step 8a).

STEP 8a

Continue to Step 10.

VULKANFORM SCHAFFEN. Hinweis: Auf der nächsten Seite findest du die Anleitung zum Vulkanquerschnitt. 1. Treibe die notwendige Forschung für dein Vulkanprojekt, um zu bestimmen, welche Art von Vulkan du schaffen möchtest. 2. Miss die Kartonunterlage ab und schneide sie zu (10-5/8" x 7-3/8 Zoll, ca. 27 x 19 cm). Trenne den Hintergrund von der Projektbasis. Prüfe aus, ob die ausgeschnittene Kartonunterlage auf den Projektbasen passt (Schritt 2a). 3. Zeichne den Umriss deines Vulkans auf die Kartonunterlage. Der Vulkan sollte nicht größer als die Kartonunterlage sein. 4. Falte ein ganzes Zeitungspapier auf die Hälfte und rolle es zusammen, indem du die Kanten nach unten und zur Mitte hin einrollst (Schritt 4a), wodurch eine glatte Außenseite entsteht. Verwende zum Befestigen Klebeband (Schritt 4b). Mach vier solcher Zeitungspapierrollen. Tipp: Bereite im Voraus eine ganze Reihe Klebebandstreifen vor! 5. Lege die vier Papierrollen auf die Kartonunterlage. Befestige sie mit Klebeband. Hinweis: Lass in der Mitte etwas Platz für die Vulkanröhre. 6. Positioniere die Vulkanröhre in der Mitte. Lege sie aber NICHT mit Klebeband fest. Sie wird später zum Reinigen entfernt. Die Papierrollen halten die Vulkanröhre senkrecht. Je nachdem, wie groß dein Vulkan sein soll, musst du die Röhre evtl. mit einer Schere abschneiden (unter Aufsicht eines Erwachsenen). 7. Ein ganzes Zeitungspapier wie in Schritt 4 angegeben zusammenrollen. Mach vier Zeitungspapierrollen. Stelle diese Rollen senkrecht um die Vulkanröhre, sie dürfen aber nicht größer als die Vulkanröhre oder breiter als die Vulkanbasis sein. Verwende zum Befestigen Klebeband. Reiß kleinere Stücke Zeitungspapier ab und rolle sie zusammen, um Lücken zu füllen. Befestige sie mit Klebeband. 8. Verschließe die Lücken zwischen Papierrollen und Vulkanröhre mit Klebeband. Klebe die Vulkanröhre NICHT mit Klebeband fest. Wenn du einen Krater möchtest, baust du ihn aus Zeitungspapier (Schritt 8a). Mit Schritt 10 fortfahren.

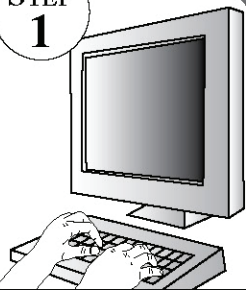
CRÉEZ UNE FORME DE VOLCAN. Remarque: les instructions de découpe de volcan figurent sur la page suivante. 1. Faites des recherches sur le projet de volcan pour déterminer le type de volcan que vous voulez créer. 2. Mesurez et coupez la feuille de carton (10-5/8 po. x 7-3/8 po.). Séparez la Toile de fond de la Base du projet. Vérifiez si la feuille de carton découpée s'adapte sur la Base de projet (ÉTAPE 2a). 3. Sur la feuille de carton, tracez le contour de votre volcan. Le volcan ne doit pas être plus grand que la feuille de carton. 4. Enroulez les bords d'une feuille de journal pliée en deux en allant vers le milieu (ÉTAPE 4a), en créant une surface extérieure lisse. Collez avec du ruban adhésif pour tenir (ÉTAPE 4b). Faites quatre bourellets avec du papier journal. Conseil : préparez plusieurs bandes de ruban adhésif de carrossier à l'avance! 5. Placez les quatre bourellets de papier sur la feuille de carton. Attachez avec du ruban adhésif pour tenir. Remarque: laissez un petit espace au centre pour le tube du volcan. 6. Placez le tube du volcan au centre, mais N'utilisez PAS de ruban adhésif, il sera retiré plus tard pour le nettoyage. Les bourellets de papier tiennent le tube du volcan verticalement. Selon la hauteur que vous désirez donner au volcan, vous pouvez devoir couper le tube avec des ciseaux (sous la surveillance d'un adulte). 7. Utilisez une feuille entière de journal, faites un bourellet comme indiqué à l'ÉTAPE 4. Faites trois bourellets. Placez ces bourellets verticalement autour du tube de volcan, mais ils ne doivent pas être plus grands que le tube du volcan ou être plus larges que la base du volcan. Attachez avec du ruban adhésif. Déchirez et roulez des petits morceaux de papier journal pour remplir les trous. Attachez avec du ruban adhésif. 8. Avec du ruban adhésif scellez les espaces entre les bourellets de papier et le tube du volcan. NE mettez PAS de ruban adhésif sur le tube du volcan. Si vous voulez un cratère, façonnez le papier journal en forme de cratère (ÉTAPE 8a). Continuez par l'ÉTAPE 10.

CREE LA FORMA DEL VOLCÁN. Nota: las instrucciones para el Volcán Recortado se encuentran en la próxima página. 1. Investigue su proyecto de Volcán para determinar el tipo de volcán que desea crear. 2. Mida y corte la Pieza de Cartón a un tamaño de 10-5/8 pulg. x 7-3/8 pulg. Separe el Tejado de Fondo de la Base del Proyecto. Pruebe que el corte de la Pieza de Cartón encaje en la Base del Proyecto (Paso 2a). 3. En la Pieza de Cartón, dibuje el contorno de su volcán. El volcán no debe ser más grande que la Pieza de Cartón. 4. Usando una hoja de periódico de tamaño completo doblada por la mitad, haga un rollo enrollando los bordes hacia abajo y hacia el medio (Paso 4a), creando una superficie exterior lisa. Use cinta adhesiva para fijarlo en su lugar (Paso 4b). Haga cuatro rollos de periódico. Consejo: ¡prepare varias tiras de cinta de adhesiva antes de comenzar! 5. Coloque los cuatro rollos de papel en la Pieza de Cartón. Fíjelos con cinta adhesiva. Nota: Deje un espacio pequeño en el centro para el Tubo del Volcán. 6. Coloque el Tubo del Volcán en el centro, pero NO lo pegue con cinta adhesiva, ya que tendrá que quitarlo más adelante para limpiarlo. Los rollos de papel sostendrán el Tubo del Volcán verticalmente. Dependiendo de cómo de alto quiere que sea el volcán, tendrá que cortar el tubo con tijeras (con supervisión de un adulto). 7. Usando una hoja de periódico de tamaño completo, haga un rollo como se indicó en el Paso 4. Haga tres rollos. Pape estos rollos verticalmente alrededor del Tubo del Volcán, pero no más altos que el tubo ni más anchos que la base del volcán. Use cinta adhesiva para sostenerlos en su lugar. Haga rollos con pedacitos pequeños de periódico para llenar los huecos. Sosténgalos con cinta adhesiva. 8. Use cinta adhesiva para sellar los huecos entre los rollos de papel y el Tubo del Volcán. NO fije el Tubo del Volcán con cinta adhesiva. Si desea un cráter, dé forma al periódico para crear un cráter (Paso 8a). Continúe en el Paso 10.

CREATE CUTAWAY VOLCANO SHAPE

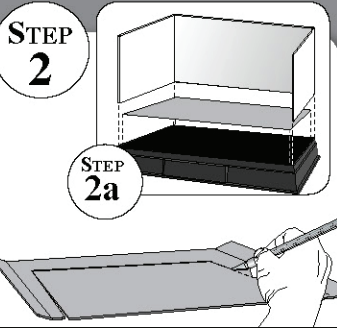
NOTE: If you do not want your volcano to erupt, omit using the Volcano Tube.

STEP 1



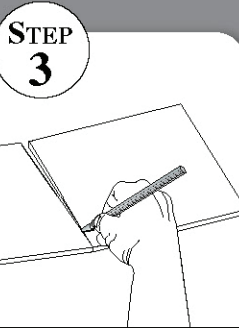
- Research cutaway volcano views to determine the type of volcano you would like to create.

STEP 2



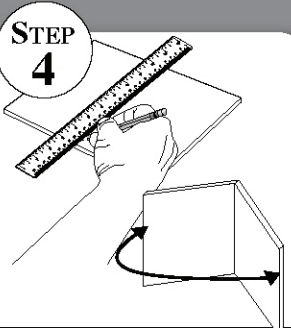
- Measure and cut **Cardboard Pad** 10-5/8" x 7-3/8".
- Separate **Backdrop** from **Project Base**.
- Test-fit **Cardboard Pad** cutout on **Project Base** (Step 2a).

STEP 3



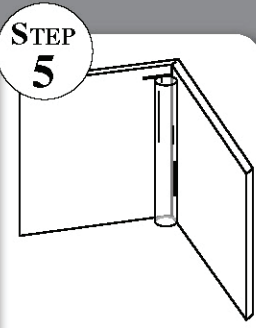
- Cut off one side panel of **Backdrop** at bend mark using a hobby knife (adult supervision required). This will be used to create **Strata Panel**.

STEP 4



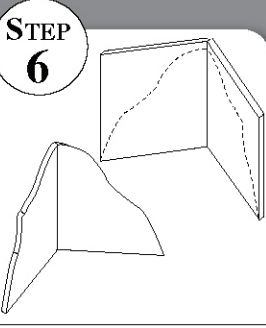
- Using a ruler, mark center line of **Strata Panel**, lengthwise.
- Vertically, mark the center line by lightly running a hobby knife down along side the ruler to score. Do not cut all the way through the board.
- Bend panel at score mark.

STEP 5



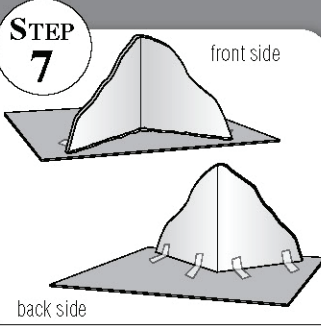
- Align **Volcano Tube** at the bottom of **Strata Panel**, and mark the top position of the **Volcano Tube**.

STEP 6



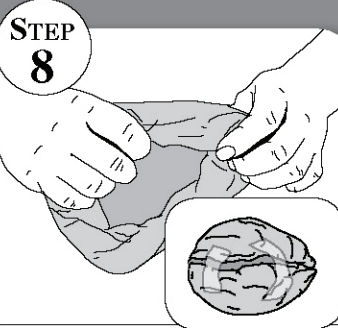
- Draw volcano shape on **Strata Panel**, (tube should be level with top of volcano).
- Cut out using a hobby knife (adult supervision required).

STEP 7



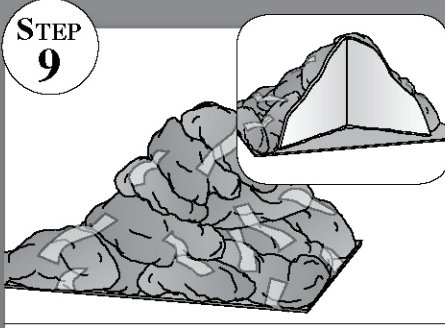
- Attach **Strata Panel** to **Cardboard Pad** using masking tape (back side) and a continuous, thin bead of glue (front side).
- Allow to dry.

STEP 8



- Using a full-sized sheet of newspaper, folded in half, wad by rolling edges under and toward the middle, creating a smooth outer surface.
- Tape to hold.
- TIP:** Prepare a bunch of masking tape strips ahead of time!

STEP 9



- Fill the area behind the **Strata Panels** with newspaper wads and tape in place. Tape newspaper wads to **Cardboard Pad** and/or to each other for support.
- When done creating volcano, fill in gaps with smaller newspaper wads, tape in place.

VULKANQUERSCHNITTFORM SCHAFFEN. HINWEIS: Wenn dein Vulkan nicht ausbrechen soll, kannst du die Vulkanröhre auslassen. 1. Treibe die notwendige Forschung und sieh dir Vulkanquerschnitte an, um zu bestimmen, welche Art von Vulkan du schaffen möchtest. 2. Miss die Kartonunterlage ab und schneide sie zu (10-5/8 x 7-3/8 Zoll, ca. 27 x 19 cm). Trenne den Hintergrund von der Projektbasis. Probiere aus, ob die ausgeschnittene Kartonunterlage auf den Projektbasis passt (Schritt 2a). 3. Schneide eine Seitenwand des Hintergrunds an der Biegemarkierung mit einem Bastelmesser ab (unter Aufsicht eines Erwachsenen). Damit wird das Schichtungsfeld gemacht. 4. Markiere die Mittellinie des Schichtungsfelds der Länge nach mithilfe eines Lineals. Markiere die Mittellinie senkrecht, indem du das Bastelmesser leicht am Lineal entlang nach unten ziehst, um den Karton einzuritzen. Den Karton nicht ganz durchschneiden! Biege das Feld an der Einritzung. 5. Richte die Vulkanröhre unten am Schichtungsfeld aus und markiere die obere Position der Vulkanröhre. 6. Zeichne die Vulkanform auf das Schichtungsfeld (Röhre sollte mit Vulkankegel eben sein). Schneide den Vulkan (Aussicht eines Erwachsenen) mit einem Bastelmesser aus. 7. Belestige das Schichtungsfeld mit Klebeband (Rückseite) und einer kontinuierlichen Kleberspur (Vorderseite) an der Kartonunterlage. Trocknen lassen. 8. Falte ein ganzes Zeitungsbild auf die Hälfte und knülle es zusammen, indem du die Kanten nach unten und zur Mitte hin einrollst, wodurch eine glatte Außenseite entsteht. Verwende zum Belestigen Klebeband. Tipp: Bereite im Voraus eine ganze Reihe Klebebandstreifen vor! 9. Fülle den Bereich hinter den Schichtungsfeldern mit Zeitungspapierknäueln aus und befestige sie mit Klebeband. Klebe Zeitungspapierknäuel mit Klebeband an die Kartonunterlage oder an andere Knäuel. Wenn du mit dem Vulkan fertig bist, füllst du die Lücken mit kleinen Zeitungspapierknäueln und befestigst diese mit Klebeband.

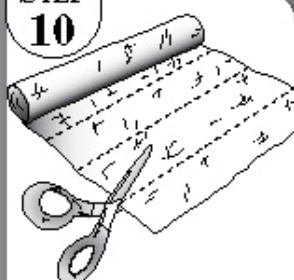
CRÉEZ UNE FORME DE VOLCAN DÉCOUPÉE. REMARQUE : si vous ne voulez pas que le volcan entre en éruption, n'utilisez pas le Tube de volcan. 1. Recherchez des modèles de volcan pour déterminer le type de volcan que vous voulez créer. 2. Mesurez et coupez la Feuille de carton pour obtenir une surface de 10-5/8 po. x 7-3/8 po. Séparez la Toile de fond de la Base du projet. Vérifiez si la Feuille de carton découpée s'adapte sur la Base du projet (ÉTAPE 2a). 3. Coupez un panneau latéral de la Toile de fond à la marque de pliage en utilisant un couteau (sous la surveillance d'un adulte). Ceci servira à créer le Panneau stratifié. 4. Avec une règle, tracez une ligne centrale du Panneau stratifié dans le sens de la longueur. Tracez verticalement la ligne centrale en passant légèrement le couteau le long de la règle pour marquer. Ne coupez pas le carton. Pliez le panneau à la marque faite par le couteau. 5. Alignez le Tube du volcan au fond du Panneau stratifié et marquez la position du haut du Tube de volcan. 6. Dessinez la forme du volcan sur le Panneau stratifié (le tube doit être à niveau avec le haut du volcan). Découpez avec un couteau (sous la surveillance d'un adulte). 7. Attachez le Panneau stratifié à la Feuille de carton en utilisant du ruban adhésif de carrossier (côté arrière) et un filet mince et continu de colle (côté avant). Laissez sécher. 8. Avec une feuille de journal pliée en deux, enroulez les bords en allant vers le centre pour former un bourellet, créant une surface extérieure lisse. Attachez avec du ruban adhésif pour tenir. CONSEIL : préparez plusieurs bandes de ruban adhésif de carrossier à l'avance! 9. Remplissez la zone derrière le Panneau stratifié avec des bourellets de journal et attachez-les en place avec du ruban adhésif. Avec du ruban adhésif, attachez les bourellets de journal à la Feuille de carton et/ou l'un à l'autre pour renforcement. Après avoir terminé la création du volcan, remplissez les trous avec de petits rouleaux de papier journal, attachez-les en place avec du ruban adhésif.

CREE LA FORMA DE UN VOLCÁN RECORTADO. NOTA: Si no desea que su volcán erupción, no use el Tubo del Volcán. 1. Investigue las vistas de los volcanes recortados para determinar el tipo de volcán que desea crear. 2. Mida y corte la Pieza de Cartón a un tamaño de 10-5/8 pulg x 7-3/8 pulg. Separe el Telón de Fondo de la Base del Proyecto. Verifique que el corte de la Pieza de Cartón encaje en la Base de Proyecto (Base 2a). 3. Corte un panel lateral del Telón de Fondo en la marca de doblar con una cuchilla de modelismo (se requiere supervisión de un adulto). Esto se usará para crear el Panel de Estratos. 4. Con una regla, marque la línea central del Panel de Estratos, a lo largo. Verticalmente, marque la línea central haciendo un corte ligero con la cuchilla de modelismo hacia abajo a lo largo de la regla para rayarlo. No corte el cartón completamente. Doble el panel en la marca rayada. 5. Alinee el Tubo del Volcán en la parte inferior del Panel de Estratos y marque la posición superior del Tubo del Volcán. 6. Dibuje la forma del volcán en el Panel de Estratos (el tubo debe estar a nivel con la parte superior del volcán). Córtelo usando una cuchilla de modelismo (se requiere supervisión de un adulto). 7. Fije el Panel de Estratos a la Pieza de Cartón con cinta adhesiva (por la parte posterior) y con un cordón delgado y continuo de cola (por el frente). Permita que se seque. 8. Usando una hoja de periódico completa, doblada por la mitad, haga rollos enrollando los bordes hacia abajo y hacia el centro, creando una superficie exterior lisa. Fije con cinta adhesiva. CONSEJO: ¡Prepare varias tiras de cinta adhesiva antes de comenzar! 9. Llene el área detrás de los Paneles de Estratos con rollos de periódico y fijelos con cinta adhesiva. Fije los rollos de periódico con cinta adhesiva a la Pieza de Cartón y/o los unos con los otros para apoyo. Cuando termine de crear el volcán, llene los huecos con rollos de periódico más pequeños y fijelos en su lugar con cinta adhesiva.

CREATE TERRAIN

NOTE: When finished with water, let sediment settle from **Plaster Cloth**. Pour water off and throw sediment in a trash can.

STEP 10



- Cut **Plaster Cloth** into 3" strips.
- NOTE:** We recommend that you **DO NOT** apply **Plaster Cloth** directly to skin as it may cause irritation.

STEP 11



- Flip **Project Base** upside down and fill with 1" of tap water.
- Prop diorama on the edge of the **Project Base**.
- Hold **Plaster Cloth** strip tightly by ends, and dip and drag through water.

STEP 12



- Lay **Plaster Cloth** across the bottom portion of the mountain, bumpy-side-up.
- Wrap **Plaster Cloth** under the diorama by 1/2" and smooth with wet fingers to fill holes in **Plaster Cloth**.

STEP 13



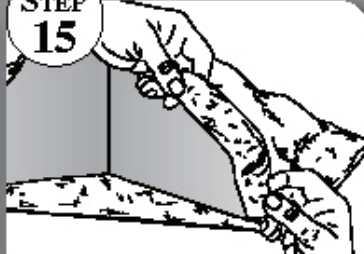
- Working toward the top of volcano, cover newspaper wads with wet **Plaster Cloth**, overlap each strip by 50% until diorama is covered.
- Repeat (two layers total).
- NOTE:** Place **Plaster Cloth** to top of volcano but not inside **Volcano Tube**.

STEP 14



- Full-Size Volcano Only**
- Slide **Volcano Tube** up and down to make sure it will come out later for cleanup.
 - Allow to dry overnight.
 - Pour off water from pan and empty excess plaster in trash.

STEP 15



- Cutaway Volcano Only**
- Fold **Plaster Cloth** strips in half, bumpy-side-out, dip and drag through water.
 - Lay the **Plaster Cloth** along the top edge of the Strata Panel.
 - **DO NOT** cover front of Strata Panel with **Plaster Cloth**.
 - Apply **Plaster Cloth** to the **Base** in front of Strata Panel.

STEP 16



- Cutaway Volcano Only**
- Set **Volcano Tube** in place.
 - Take wet **Plaster Cloth** strips, make small wads and place around base of **Volcano Tube**. Approximately 3/8" high.
 - Allow to dry.
 - Pour off water from pan and empty excess plaster in trash.

STEP 17



- Cutaway Volcano Only**
- Once dry, remove **Volcano Tube** to paint your Strata Panels and lava with **Project Paints**.

GELÄNDE SCHNEIDEN: HINWEIS: Wenn du mit dem Wasserbad fertig ist, lass Gipsstoffreste am Boden ansetzen. Gieß dann das Wasser ab und wirf die Flüssigkeit weg. 10. Schneide den Gipsstoff in 7,5 cm (3-Zoll)-Streifen. HINWEIS: Wenn möglich, dass du den Gipsstoff NICHT direkt auf die Haut aufträgst, da die Haut dadurch gereizt werden kann. 11. Drehe die Projektbasis um und fülle die 2,5 cm tief mit Wasser. Lege das Diorama gegen die Kante der Projektbasis. Halte die Gipsstreifen fest an den Enden und tauche sie in das Wasser. Zieh sie durch das Wasser. 12. Leg die Gipsstreifen quer über den unteren Teil des Berges, rufe Seiten nach oben. Wickle Gipsstoff um ca. 1 cm unter das Diorama und streiche die Streifen mit nassen Fingern glatt, um die Lücken im Gipsstoff zu füllen. 13. Absteig dich zum Vulkanpfad hin hoch, bedecke die Zeitungspapierwads mit nassen Gipsstoff, wobei sich die Streifen um 50 %, bis das Modell ganz abgedeckt ist. Wiederhole den Vorgang in gesonderten Schichten. HINWEIS: Bringe Gipsstoff am Vulkanpfad an, aber nicht in der Vulkanrinne. 14. Nur Vulkan voller Größe: Schiebe die Vulkanrinne nach oben und unten, um zu gewährleisten, dass die zur späteren Reinigung herausgenommen werden kann. Über Nacht trocknen lassen. 15. Nur Vulkanquerschnitt: Falte die Gipsstoffstreifen auf die Hälfte, rufe Seite nach außen, und tauche sie in das Wasser. Zieh sie durch das Wasser. Lege den Gipsstoff an der Oberkante des Schichtungsblocks entlang. Vorderes des Schichtungsblocks NICHT mit Gipsstoff bedecken. Bringe Gipsstoff an der Basis des Schichtungsblocks an. 16. Nur Vulkanquerschnitt: Positioniere die Vulkanrinne. Nimm nasse Gipsstoffstreifen, mach daraus kleine Klümpchen und bringe sie zum Vulkanpfad heran an (ungefähr 1 cm hoch). Trocknen lassen. 17. Querschnitt: Bedecken nach dem Trocknen nimmst du die Vulkanrinne heraus, um deine Schichtungsblöcke und Lava anzulegen.

CRÉE UN TERRAIN. REMARQUE : lorsque vous avez fini d'utiliser l'eau, laissez déposer les sédiments du Tissue plâtre. Videz l'eau dans l'évier et jetez les sédiments à la poubelle. 10. Coupez le Tissue plâtre en bandes de 3 po. REMARQUE : nous vous recommandons de NE PAS appliquer le Tissue plâtre directement sur votre peau parce qu'il peut causer une irritation. 11. Tournez la base du projet à l'envers et remplissez-la avec 1 po. d'eau. Amenez le diorama sur le bord de la base du projet. Tenez fermement les bandes de Tissue plâtre par les extrémités et trempez-les dans l'eau en les faisant glisser. 12. Etalez le Tissue plâtre sur la portion du bas de la montagne, le côté non lissé orienté vers le haut. Enroulez le Tissue plâtre sous le diorama par 1/2 po. et lissez avec les doigts humides pour remplir les trous du Tissue plâtre. 13. En allant vers le haut du volcan, recouvrez les bourrelets de papier journal avec du Tissue plâtre humide, en faisant chevaucher à moitié chaque bande jusqu'à ce que le diorama soit recouvert. Répétez deux couches au total. REMARQUE : Placez le Tissue plâtre au haut du volcan, mais non pas à l'intérieur du Tube de volcan. 14. Pour un volcan de grande taille uniquement. Faites glisser le Tube de volcan de haut en bas pour être sûr de pouvoir le débrancher plus tard pour le nettoyage. Laissez sécher toute la nuit. 15. Volcan vu en coupe uniquement. Pliez en deux des bandes de Tissue plâtre, le côté non lissé vers l'extérieur, trempez-les dans l'eau en les faisant glisser. Posez le Tissue plâtre le long du bord supérieur du Panneau stratifié. NE recouvrez PAS l'avant du Panneau stratifié avec du Tissue plâtre. Appliquez le Tissue plâtre à la base à l'avant du Panneau stratifié. 16. Volcan vu en coupe uniquement. Mettez le Tube de volcan en place. Avec des bandes de Tissue plâtre mouillé, faites de petits bourrelets et placez-les autour de la base du Tube de volcan à environ 3/8 po. de haut. Laissez sécher. 17. Pour un volcan en coupe. Une fois secs, retirez le Tube de volcan pour peindre le Panneau stratifié et la lave.

CRÉE EL TERRAIN. NOTA: Cuando termine con el agua, permítale que el sedimento de la Tela de Yeso se asiente. Vertida el agua y eche el sedimento a la basura. 10. Corte la Tela de Yeso en tiras de 3 pulgadas. NOTA: Le recomendamos que NO aplique la Tela de Yeso directamente al piel ya que puede causar irritación. 11. Invierta la Base de Proyecto al revés y llénela con 1 pulgada de agua. Coloque el diorama sobre el borde de la Base del Proyecto. Sostenga la tira de Tela de Yeso firmemente por los extremos y sumérgela en el agua. 12. Coloque la Tela de Yeso al otro lado de la parte inferior de la montaña, con el lado alisado hacia arriba. Envuelva la Tela de Yeso 1/2 pulgada por debajo del diorama y lízela con los dedos mojados para llenar los huecos en la Tela de Yeso. 13. Trabajando hacia la parte superior del Volcán, cubra los rollos de periódico con la Tela de Yeso mojada, superponiendo cada tirita un 50% hasta que el diorama esté cubierto. Repita (dos capas en total). NOTA: Coloque Tela de Yeso en la parte superior del volcán, pero no dentro del Tubo del Volcán. 14. Volcán de tamaño completo solamente. Deslice el Tubo del Volcán hacia arriba y hacia abajo para asegurar que se pueda desmontar más tarde para limpiarlo. Permítale que seque por la noche. 15. Volcán recortado solamente. Doble tiras de Tela de Yeso por la mitad con el lado alisado hacia adentro. Sumérgelas en el agua. Coloque la Tela de Yeso al otro lado del borde superior del Panel de Estratos. NO cubra el frente del Panel de Estratos con Tela de Yeso. Aplique Tela de Yeso a la base en el frente del Panel de Estratos. 16. Volcán recortado solamente. Fije el Tubo del Volcán en su lugar. Haga rollos pequeños con tiras de Tela de Yeso y colóquelos alrededor de la base del Tubo del Volcán. Aproximadamente 3/8 de pulgada de alto. Permítale que seque. 17. Para pintar el volcán recortado. Una vez que se seque, quite el Tubo del Volcán para pintar los Paneles de Estratos y la lava.

LANDSCAPE

STEP
18



Rock Areas

- Locate 3-pack of **Rock Colors**.
- Separate paint cups by cutting plastic connectors.
- Pour Yellow **Rock Color** in **Plastic Cup** and dilute with tap water (1 part paint to 2 parts tap water). Mix with **Süß Stöck**.
- Randomly dab yellow color over volcano with **Foam Brush**.

- Rinse **Foam Brush** and **Plastic Cup** with tap water.
 - Pour Brown **Rock Color** in **Plastic Cup** and dilute with tap water (1 part paint to 2 parts tap water). Mix with **Süß Stöck**.
 - Randomly dab brown color over and near yellow painted areas.
 - Rinse **Foam Brush** and **Plastic Cup** with tap water.
- NOTE:** Don't worry! Any runs from the color will blend naturally.

STEP
19



- Dilute Black **Rock Color** in **Plastic Cup** with water (1 part paint to 4 parts water).
- Brush entire volcano with black color to cover remaining white areas. This will tie colors together.
- Allow to dry.
- Rinse and dry **Foam Brush** and **Plastic Cup**.

STEP
20

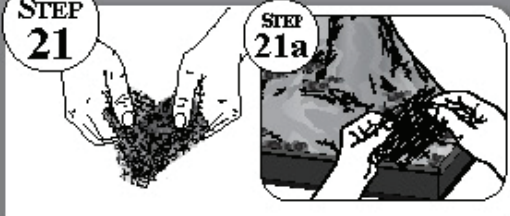


- Put **Project Glue** where you want bushes.
 - Press **Dark Green Underbrush** into glue (Step 20a).
- NOTE:** Underbrush looks best in natural clusters, not in rows.

STEP
20a



STEP
21



Foliage Fiber

- Cut **Green Foliage Fiber** in half.
- Separate one half into eight thin layers.
- Stretch layers until thin and lacy.
- Lay **Green Foliage Fiber** in desired locations on volcano (Step 21a).

STEP
21a



STEP
22

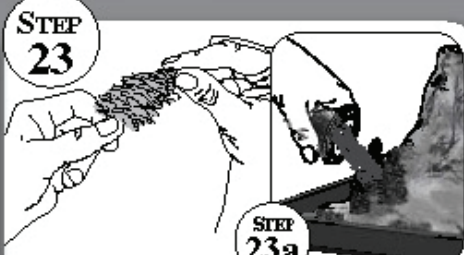


- Dilute **Project Glue** (2 tsp glue to 2 tsp water) in a **Plastic Cup**.
- Dab diluted glue over fiber.
- Put **Green Grass Fine Accent** in clean, dry **Plastic Cup**, attach **Süßer Lid**.
- Sprinkle over wet glue (Step 22a).

STEP
22a



STEP
23



Trees

- Using the second half of **Green Foliage Fiber**, cut into triangle shape(s).
- Stretch and twist into a conifer tree shape.
- Dab **Project Glue** on bottom of conifer tree, and place on volcano.
- Dab diluted glue over conifer tree and sprinkle with **Medium Green Coarse Accent** (Step 23a).

STEP
23a

STEP
24



- Dab **Project Glue** around bushes and on the base of volcano, then place **Talus** in glue. This will give your volcano a more authentic, rocky look.

STEP
25



- Add smoke, steam and clouds.
- Stretch **White Fiber** layers until thin and lacy, paint if desired, and glue in place.

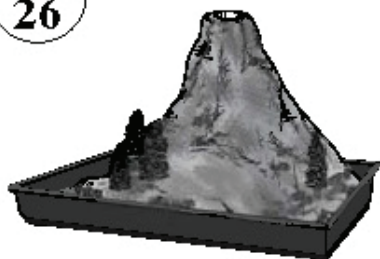
LANDSCAPE. 18. Felsbereiche. Nimm den 3er-Pack mit Felstein zur Hand. Trenne die Farbe/Öle, indem du die Plastikverbindungsstücke durchtrennst. Gehe die gelbe Felstein in den Plastikbecher und verdünne sie mit Leitungswasser (1 Teil Farbe, 2 Teile Leitungswasser). Mische die Farbe mit dem Fingerstab. Tupfe die gelbe Farbe nach dem Zusatzprinzip mit dem Schaumpinsel auf den Vulkan. Spüle den Schaumpinsel und Plastikbecher mit Leitungswasser aus. Gehe die braune Felstein in den Plastikbecher und verdünne sie mit Leitungswasser (1 Teil Farbe, 2 Teile Leitungswasser). Mische die Farbe mit dem Fingerstab. Tupfe die braune Farbe nach dem Zusatzprinzip über und in die Nähe der gelben Bereiche. Spüle den Schaumpinsel und Plastikbecher mit Leitungswasser aus. **HINWEIS:** Keine Angst! Wenn die Farbe/Öle, vermischen sich die Farben auf natürliche Weise. 19. Verdünne die schwarze Felstein in Plastikbecher mit Leitungswasser (1 Teil Farbe, 4 Teile Leitungswasser). Benutze alle restlichen weißen Flächen am Vulkan mit schwarzer Farbe. Dadurch werden die Farben miteinander verbunden. Trocknen lassen. Spüle den Schaumpinsel und Plastikbecher aus und lass beide trocknen. 20. Trage an den Stellen, an denen du Buschmoose/Stein, Projektbecher auf. Drehe den dunkelgrünen Deckel in den Becher (Schritt 20a). **HINWEIS:** Deckel setzt in natürlichen Gruppen und nicht in Reihen besser aus. 21. Laubbäume. Schneide die grüne Laubbäume in zwei gleich große Teile. Trenne eine Hälfte in sehr dünne Schichten. Dünne die Schichten, bis sie dünn und filigran sind. Lege die grüne Laubbäume an die gewünschten Punkte am Vulkan (Schritt 21a). 22. Tupfe verdünnten Kleber auf die Faser. Gib grünes Modellbaugras in einen sauberen, trockenen Plastikbecher und verschütte den Becher mit dem Siebdeckel. Sprinkle das Modellbaugras über den nassen Kleber (Schritt 22a). 23. Bäume. Schneide die zweite Hälfte der grünen Laubbäume in Dreiecke. Dünne und verdrehe sie zu einer Nadelbaumform. Tupfe Kleber unten an den Baum und setze ihn auf den Vulkan. Tupfe verdünnten Kleber auf den Nadelbaum und sprengle mittleres grünes Modellbaugras darüber (Schritt 23a). 24. Tupfe Projektbecher um die Basis und die Basis des Vulkan und gib dann Schnitt in den Kleber. Dadurch sieht dein Vulkan realistischer und leger aus. 25. Füge Rauch, Dampf und Vulkan hinzu. Dünne Weißfaser in Schichten, bis sie dünn und filigran sind, benutze die ggf. und klebe sie an.

LANDSCAPE. 18. Zone de rochers. Réparez les 3 paquets de couleurs pour les rochers. Séparez les godets de peinture en coupant les liens en plastique. Verse la Couleur de rocher Jaune dans un Godet en plastique et diluez avec de l'eau du robinet. (1 partie de peinture et 2 parties d'eau). Mélangez avec une tige de mélange. Avec le Pinceau moussé, mettez de la couleur jaune au hasard sur le volcan. Rincez le Pinceau moussé et le Godet en plastique avec de l'eau. Verse la Couleur de rocher Brun dans un Godet en plastique et diluez avec de l'eau du robinet (1 partie de peinture et 2 parties d'eau). Mélangez avec la tige de mélange. Mettez de la couleur brune au hasard sur les parties peintes en jaune. Rincez le Pinceau moussé et le Godet en plastique avec de l'eau du robinet. **REMARQUE:** Les couleurs de couleur se mélangent naturellement! Donc ne vous inquiétez pas. 19. Diluez la Couleur de rocher Noir dans le Godet en plastique avec de l'eau (1 partie de peinture, 4 parties d'eau). Peignez toute le volcan en noir pour couvrir le reste des zones blanches. Cela liera toutes les couleurs ensemble. Laissez sécher, rincez et séchez le Pinceau moussé et le Godet en plastique. 20. Mettez le Couvre de projet dans un bol avec votre couvercle des brosses. Appuyez les Brosses verticales dans la colle (ÉTAPE 20a). **REMARQUE:** Les brosses se placent en groupes naturels et non pas alignés en rangées. 21. Filles de feuillage. Coupez en deux les Filles de feuillage vert. Séparez une moitié en huit couches fines. Étirez les couches jusqu'à ce qu'elles soient fines et filigranes. Posez les Filles de feuillage vert dans les endroits voulus sur le volcan (ÉTAPE 21a). 22. Déposez de la colle diluée sur les fibres. Mettez l'Accent fin vert en herbe verte dans un Godet en plastique sec et propre, ajoutez le Couvre à lanière. Saupoudrez sur la colle humide (ÉTAPE 22a). 23. Arbres. Coupez l'autre moitié des Filles de feuillage vert en forme de triangles. Étirez et tordez pour donner la forme d'un cône. Déposez de la colle au bas du cône et placez-le sur le volcan. Mettez de la colle diluée sur le cône et saupoudrez le d'Accent grossier vert moyen (ÉTAPE 23a). 24. Mettez de la Colle de projet autour des brosses et sur la base du volcan, puis placez les Talus dans la colle. Cela donnera au volcan un aspect plus réaliste. 25. Ajoutez de la fumée, de la vapeur et des nuages. Étirez les couches de Fibre Blanche jusqu'à ce qu'elles soient fines et filigranes, peignez-les si vous voulez et collez-les en place.

LANDSCAPE. 18. Áreas de rocas. Busque el paquete de 3 Colores de Rocas. Separe las capas de pintura cortando los conectores de plástico. Vierta el Color de Roca amarillo en la taza de pintura y dilúyalo con agua del grifo (1 parte de pintura por 2 partes de agua). Mezcle con el palito de mezcla. Pinte el volcán con color amarillo y al azar con la brocha de espuma de goma. Enjuague la brocha de espuma de goma y la taza de plástico con agua del grifo. Vierta el Color de Roca café en la taza de plástico con agua del grifo (1 parte de pintura por 2 partes de agua). Mezcle con el palito de mezcla. Pinte el volcán con color café y al azar sobre y cerca de las áreas pintadas de amarillo. Enjuague la brocha de espuma de goma y la taza de plástico con agua del grifo. **NOTA:** No se preocupen! Cualquier color que se corra se combinará de forma natural. 19. Diluya el Color de Roca negro en la taza de plástico con agua (1 parte de pintura y 4 partes de agua). Pinte todo el volcán con el color negro para cubrir el resto de las áreas blancas. Esto combinará todos los colores juntos. Permita que se seque. Enjuague y seque la brocha de espuma de goma y la taza de plástico. 20. Ponga el Culo de Proyecto dentro de usted de las brochas. Presione la Malla Verde Oscura sobre la cola (Paso 20a). **REMARQUE:** Las brochas se colocan en grupos naturales, y no en filas. 21. Filas de Hoja Verde. Corte la Fibra de Hoja Verde por la mitad. Separe una mitad en ocho capas delgadas. Estire las capas hasta que estén delgadas y filigranas. Coloque la Fibra de Hoja Verde en los lugares que desea del volcán (Paso 21a). 22. Humedezca ligeramente la fibra con cola diluida. Coloque el Acento Fino de Hierba Verde en una taza de plástico limpia y seque y ponga la Tapa con Tamiz. Rocíe sobre la cola húmeda (Paso 22a). 23. Árboles. Usando la otra mitad de la Fibra de Hoja Verde, corte la fibra en forma de triángulo(s). Estire y tórza la fibra en forma de un árbol cónico. Ponga un poco de cola en la parte inferior del árbol cónico y colóquelo en el volcán. Ponga un poco de cola diluida sobre el árbol cónico y rocíelo con Acento Verde Medio (Paso 23a). 24. Coloque Cola de Proyecto alrededor de las brochas y en la base del volcán y luego coloque el Talud sobre la cola. Esto le dará su volcán un aspecto más realista. 25. Agregue humo, vapor y nubes. Estire las capas de Fibra Blanca hasta que estén delgadas y filigranas y péguelas si lo desea, y péguelas con cola en su lugar.

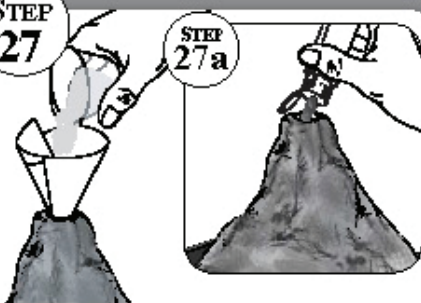
ERUPTION

STEP
26



- Set volcano in the inverted **Project Base** (this will catch lava flow).
- Make sure the **Volcano Tube** is all the way down to the base.

STEP
27



STEP
27a

- Pour some of **Eruption Mixture A** into the **Volcano Tube**. You have enough **Eruption Mixture A** to do about four eruptions.
- Pour **Eruption Mixture B** (a little at a time) into the **Volcano Tube** to see the eruption (Step 27a)!

Make Your Own Eruption

- Pour one teaspoon of baking soda into your **Volcano Tube**.
- In a small glass container, mix 2-4 drops of dish soap, 2 tablespoons of vinegar, 6 drops of red food color and 6 drops of yellow food color.
- Pour a little mixture at a time into the soda and watch it erupt! Add the mixture until it doesn't bubble anymore.

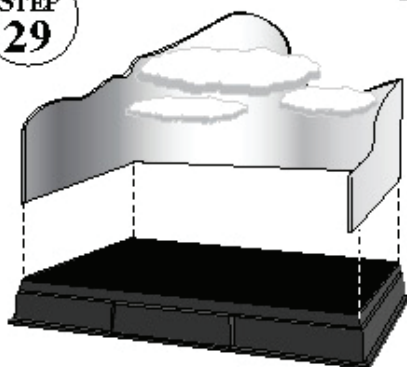
DESIGN BACKDROP

STEP
28



- Design your **Backdrop** using your imagination.
- Draw a pattern on **Backdrop** and cut out using a hobby knife (adult supervision).
- Decorate the **Backdrop** with **Project Paints**, markers, or ready backgrounds, like photos.
- You can also spray paint your **Backdrop**, but paint the foam edges with **Project Paints**.

STEP
29



- We recommend that you glue the **Backdrop** to **Project Base** by applying a few drops of **Project Glue** into grooves and press in place.

STEP
30



Display Volcano

- Decorate **Project Label** with markers (on shiny side), or print from a label maker or computer, then attach to the front of the **Project Base**.

ERUPTION II. 26. Sete den Vulkan in die umgekehrte Projektbasis (dadurch wird der Lavastrom aufgefangen). Vergewissere dich, dass die Vulkanröhre ganz unten in der Basis sitzt. 27. Gieße etwas Eruptionmischung A in die Vulkanröhre. Du hast genug Eruptionmischung A für ungefähr vier Ausbrüche. Gieße Eruptionmischung B (ein bisschen nach und nach) in die Vulkanröhre, um die Eruption zu sehen (Schritt 27a). Mache deine eigene Eruption. Gieße einen Teil der Eruption in deine Vulkanröhre. In einem kleinen Glasbehälter mischst du 2-4 Tropfen Spülmittel, 2 Spritzenfüll Essig, 6 Tropfen rot und 6 Tropfen gelber Lebensmittelfarbe. Gieße nach und nach etwas der Mischung in das Backrohr und werde Zeuge der Eruption! Folge weiter Mischung hinzu, bis es nicht mehr blubbert.

HAUT ERGÄNZUNG: 28. Entwerfe deinen Hintergrund, sei dabei kreativ! Dekorieren den Hintergrund mit Projektfarben, Markern oder anderen Objekten, wie z. B. Fotos. Du kannst deinen Hintergrund auch mit Farbe anmalen, male die Schaumränder aber mit Projektfarben an. Falls du auch die Außenseite deines Hintergrundes malen willst, ist jetzt der richtige Zeitpunkt. 29. Wir empfehlen, dass du den Hintergrund an die Projektbasis klebst. Dazu trägst du ein paar Tropfen Projektkleber auf die Einkerbungen auf und drückst die Teile gegeneinander. 30. Vulkan Ausstellen. Dekoriere das Projektlabel auf der glänzenden Seite mit Markern und bringe es an vorderer der Projektbasis an.

ERUPTION II. 26. Place le volcan dans la base du projet inversée (pour retenir le lit de lavas). Assure-vous que le Tube de volcan va jusqu'au bas de la base. 27. Versez un peu de Mélange à éruption A dans le Tube de volcan. Vous avez suffisamment de mélange à éruption A pour produire à peu près quatre éruptions. Versez le Mélange à éruption B (peu à la fois) dans le Tube de volcan pour voir l'éruption (ÉTAPE 27a). Préparez votre propre éruption. Versez une petite quantité de bicarbonate de sodium dans le Tube de volcan. Dans un verre, mélangez 2-4 gouttes de savon de vaisselle, 2 grandes cuillères de vinaigre, 6 gouttes de colorant alimentaire rouge et 6 gouttes de colorant alimentaire jaune. Versez le mélange, peu à la fois, dans le bicarbonate et voyez le lancer en éruption! Ajoutez le mélange jusqu'à ce qu'il ne mousse plus.

DESSIN DE LA TOILE DE FOND II. 28. Dessinez la Toile de fond en utilisant votre imagination. Décorez la Toile de fond avec les Peintures du projet, des marqueurs ou des photos. Vous pouvez aussi vaporiser de la peinture sur votre Toile de fond, mais peignez les bords en mousse avec les Peintures du projet. Si vous voulez aussi peindre l'extérieur de votre Toile de fond, c'est le moment de le faire. 29. Nous vous recommandons de coller la Toile de fond à la base du projet en appliquant quelques gouttes de Colle de projet dans les rainures et appuyez pour faire en place. 30. PRÉSENTATION DU VOLCAN. Décorez l'étiquette du projet sur le côté brillant avec des marqueurs et attachez-la à l'avant de la base du projet.

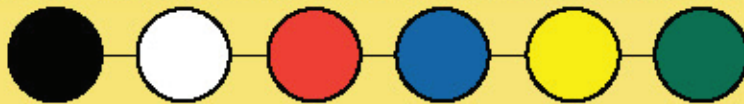
ERUPTION II. 26. Coloque el volcan en la base del Proyecto inversada (esto atrapará el flujo de lava). Asegúrese de que el Tubo del Volcán esté completamente hacia abajo sobre la base. 27. Vierta un poco de la Mezcla A de Eruptión dentro del Tubo del Volcán. Tendrás suficiente Mezcla de Eruptión A para hacer cuatro erupciones. Vierta la Mezcla de Eruptión B (un poco a la vez) dentro del Tubo del Volcán para ver la erupción (Paso 27a). Haga su propia erupción. Vierta un cucharadita de bicarbonato de sodio dentro del Tubo del Volcán. En un recipiente pequeño de vidrio, mezcle de 2 a 4 gotas de detergente de lavar platos, 2 cucharadas de vinagre, 6 gotas de colorante vegetal rojo y 6 gotas de colorante vegetal amarillo. Vierta un poco de mezcla de una vez en la soda y... ¡observa la erupción! Agregue la mezcla hasta que deje de burbujear.

DIS DISEÑO DEL FONDO II. 28. Diseña el Telón de Fondo usando su imaginación. Decore el Telón de Fondo con Pinturas del Proyecto, marcadores, o con fotos y fotos, como fotografías. También puede pintar su Telón de Fondo con pinturas en aerosol, pero pinte los bordes de espuma de goma con las Pinturas del Proyecto. Si también quiere pintar el exterior de su Telón de Fondo, éste es el momento para hacerlo. 29. Le recomendamos que pegue con cola el Telón de Fondo a la base del Proyecto aplicando unas cuantas gotas de cola en las ranuras y presiónalo en su lugar. 30. EXHIBICIÓN DEL VOLCÁN. Decore la Etiqueta del Proyecto en el lado brillante con marcadores y átela en el frente de la Base del Proyecto.

Exploring Paint Options

Paint Colors Included

Use the six vibrant, water-based Project Paints in the kit as they are or mix them to create colors for your specific project.



Mix Suggestions

Red + Blue = Purple • Blue + Green = Aqua • Yellow + Red = Orange • Green + Yellow = Lime Green



• When mixing paint to create a new color, start with the lightest color first and mix in darker color a little at a time until you have achieved your desired color.

• Mix two or three drops of white to lighten (or black to darken) any color.
• Mix two or three drops of water to make paint more translucent.

Verschiedene Optionen zum Anmischen

Im Lieferumfang enthalten: 6 leuchtende Projektfarben auf Wasserbasis im 10 ml Direkt- oder Misch-Set, um besonders Farben für dein Projekt zu erstellen. Mischvorschläge: Rot + Blau = Lila • Blau + Grün = Aqua • Gelb + Rot = Orange • Grün + Gelb = Limengrün. Wenn du Farben vermischst, um eine neue Farbe zu erstellen, beginne mit der hellsten Farbe und gib die dunklere Farbe nach und nach dazu, bis die gewünschte Farbe erreicht ist. Mische zwei oder drei Tropfen Weiß unter, um eine hellere Farbe heller zu machen (oder Schwarz, um eine dunklere zu machen). Mische zwei oder drei Tropfen Wasser unter, um eine Farbe durchsichtiger zu machen.

Exploration des options en peinture

Couleurs de peinture lumineuses - Utilisez les 6 peintures vibrantes à base d'eau dans l'ensemble du projet (elles sont toutes disponibles) pour créer des couleurs pour votre projet spécifique. Suggestions de mélange: Rouge + Bleu = Violet • Bleu + Vert = Turquoise • Jaune + Rouge = Orange • Vert + Jaune = Vert lime. En mélangeant la peinture pour créer une nouvelle couleur, commencez par la couleur la plus pâle et ajoutez les couleurs plus foncées un peu à la fois jusqu'à ce que la couleur désirée soit atteinte. Mélangez deux gouttes de blanc pour alléger (ou noir pour foncer) n'importe quelle couleur. Mélangez deux ou trois gouttes d'eau pour rendre la peinture plus transparente.

Exploración de las opciones de pintura

Colección de pinturas vibrantes - Utilice las 6 vibrantes Pinturas para Proyecto al agua que contiene el juego en su forma original, o mízclalas para crear colores para tu proyecto específico. Sugerencias de mezcla: rojo + azul = púrpura • azul + verde = aguamarina • amarillo + rojo = naranja • verde + amarillo = verde lima. Al mezclar pintura para crear un nuevo color comienza por el color más claro y agrega un color más oscuro de a poco, hasta que hayas alcanzado el color que deseas. Agrega dos o tres gotas de blanco para aclarar (o de negro para oscurecer) cualquier color. Mezcla dos o tres gotas de agua para hacer la pintura más translúcida.

Basic Painting Techniques

Use paint to create different textures and effects for your dioramas and displays.



Drybrushing

Dab a paint-filled brush on paper towel until nearly dry and brush over surface.



Blackwashing

Mix black paint with water. Cover entire object with mixture. Dab with paper towel.



Texturing

Mix dish soap with water. Dip a paint-filled brush in the soapy water and brush or dab over surface.



Blending

Softly blend wet paint colors together with brush.



Sponging

Lightly dab a sponge in paint and then on the surface repeatedly, making a textured pattern.



Grundlegende Maltechniken

Schleife mit Farbe verschiedene Texturen und Effekte für deine Modelle und Ausstellungen. **Trockenbürsten** - Tupfe einen Pinsel mit Farbe auf ein Papiertuch, bis er fast trocken ist, und streiche dann damit über die jeweilige Fläche. **Texturieren** - Mische Spülmittel und Wasser. Tauche einen Pinsel mit Farbe in das Spülmittelwasser und streiche oder tupfe damit über eine Fläche. **Schwamm** - Tupfe einen Schwamm leicht in die Farbe und dann mehrmals auf die Fläche, um ein Texturmuster zu erstellen. **Schwärzen** - Mische schwarze Farbe und Wasser. Decke das gesamte Objekt mit der Mischung ab. Tupfe mit einem Papiertuch darüber. **Hemischen** - Nimm ein sauberes Tuch in dein Projekt sorgfältig mit dem Pinsel, so dass die Farben ineinander übergehen.

Techniques de base pour peindre

Utilisez la peinture pour créer différentes textures et des effets pour vos dioramas et affichage. **Seccoage au sec** - Tamponnez un pinceau rempli de peinture sur une serviette de papier jusqu'à ce qu'il soit presque sec puis brossez la surface. **Texturiser** - Mélangez du savon à vaisselle avec de l'eau. Tamponnez un pinceau rempli de peinture dans l'eau savonneuse et brossez ou tamponnez sur la surface. **Sponger** - Tamponnez une éponge légèrement dans de la peinture puis sur la surface plusieurs fois, créant un motif texturé. **Enduire de noir** - Mélangez de la peinture noire avec de l'eau. Couvrez l'objet en entier avec le mélange. Tamponnez avec une serviette de papier. **Mélange** - Mélangez doucement des couleurs de peinture ensemble avec une brosse.

Técnicas de pintura básicas

Utilice la pintura para crear diferentes texturas y efectos para tus dioramas y exhibiciones. **Aplicación con pincel seco** - Forma un pincel lleno de pintura, da unos toques sobre una servilleta de papel hasta que esté casi seco, y pásalo sobre la superficie. **Texturizar** - Mezcla jabón lavaplatos con agua. Sumerge un pincel de pintura en el agua jabonosa y pinta o da unos toques sobre la superficie. **Aplicación con esponja** - Da unos suaves toques con una esponja en la pintura. Luego sobre la superficie en forma repetida, formando un patrón texturado. **Lavar de negro** - Mezcla pintura negra con agua. Cubre el objeto entero con la mezcla. Da unos toques con una toalla de papel. **Combinación** - Combina suavemente colores de pintura mezclados con el pincel.

Bring your diorama to life with the addition of Scene Setters (people, animals and accessories) and Project Accents (grasses, rocks, water, ice, snow, trees, desert plants and much more)! See the complete Scene-A-Rama line at your local educational supply store, hobby shop or online at www.scenearama.com.

Scene-A-Rama is a division of: **Woodland Scenics**® P.O. Box 98, Linn Creek, MO 65052 • www.woodlandscenics.com

Erwecke dein Diorama mit Scene Setters (Leute, Tiere und Zubehör) und Project Accents (Gras, Felsen, Wasser, Eis, Schnee, Bäume, Wälderpflanzen und vieles mehr) zum Leben! Die komplette Scene-A-Rama-Produktreihe findest du in deinem örtlichen Schulbedarfsgeschäft, Hobbygeschäft oder online unter www.scenearama.com. Scene-A-Rama ist ein Geschäftsbereich von: Woodland Scenics® P.O. Box 98, Linn Creek, MO 65052, USA • www.woodlandscenics.com
Donner plus de vie à votre diorama ajoutant des Compositeurs de scènes (personnes, animaux et accessoires) et des Accents de projet (grasses, roches, eau, glace, neige, arbres, plantes du désert, et beaucoup d'autres)! Voyez la ligne complète Scene-A-Rama à votre magasin local de produits éducatifs, une boutique de passe-temps, ou en ligne à www.scenearama.com. Scene-A-Rama est une division de: Woodland Scenics® P.O. Box 98, Linn Creek, MO 65052 • www.woodlandscenics.com
Da vida a tu diorama con el agregado de Escenificadores (personas, animales y accesorios) y Decoraciones de Proyectos (hierba, rocas, agua, hielo, nieve, árboles, plantas del desierto y mucho más). Mira la línea completa Scene-A-Rama en tu tienda local de artículos educativos o de hobbies, o bien en línea en www.scenearama.com. Scene-A-Rama es una división de: Woodland Scenics® P.O. Box 98, Linn Creek, MO 65052 • Estados Unidos • www.woodlandscenics.com