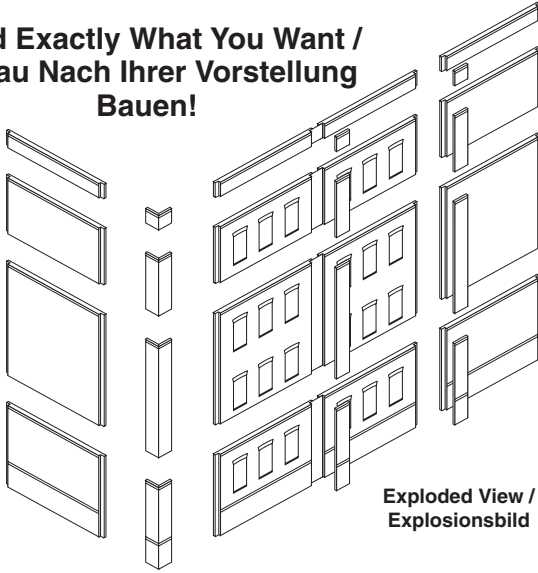




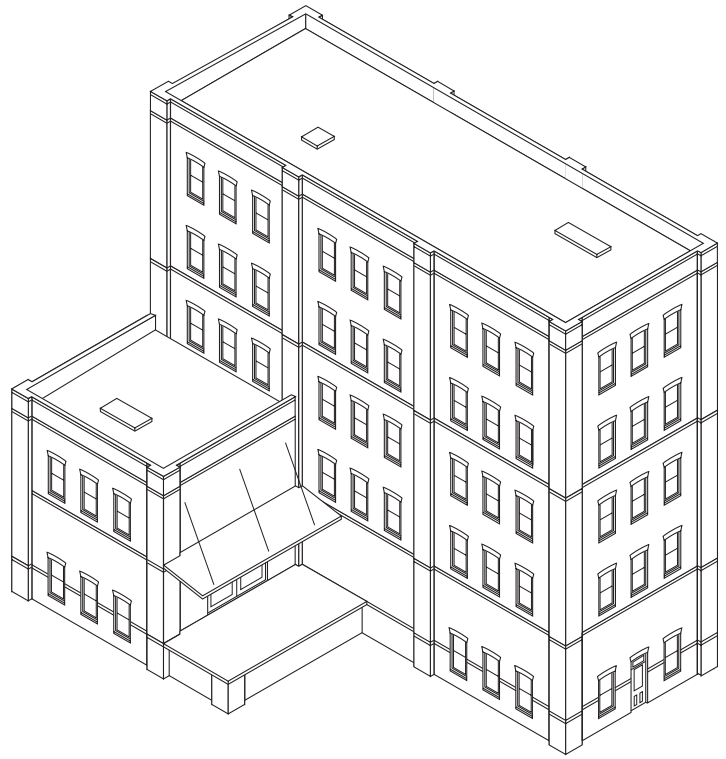
# N SCALE MODULAR WALL SYSTEM

Plastic Wall Sections / Gebäudewandteile aus Kunststoff  
 Assemble with Plastic Cement / Mit Plastikkleber zusammenbauen

**Build Exactly What You Want /  
 Genau Nach Ihrer Vorstellung  
 Bauen!**

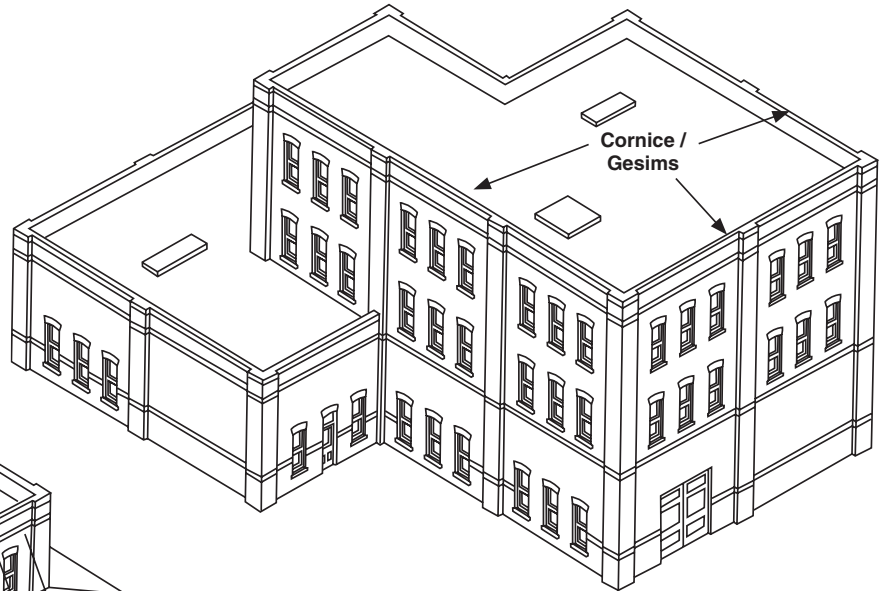


**Exploded View /  
 Explosionsbild**

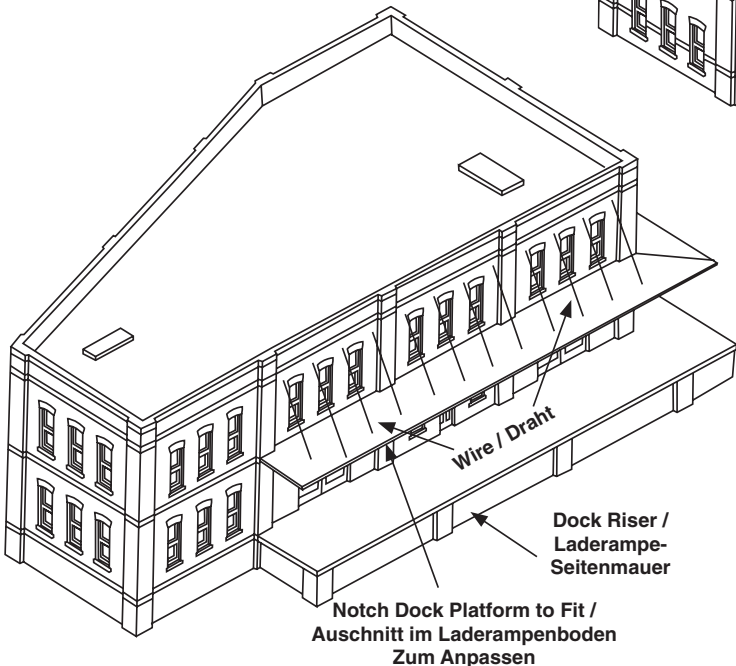


The **DPM MODULAR WALL SYSTEM** allows the freedom to design and build structures around your individual size and shape requirements. With interchangeable plastic Wall Sections, it is easy to create buildings of any size, shape or height. No expensive tools or special skills are required to build exactly what you need.

Das **DPM MODULAR WALL SYSTEM** ist ein Wandmodul-Bausystem, das Ihnen beim Entwerfen sowie bei der Verwirklichung Ihrer eigenen Bauwerkideen freie Hand gibt, ganz nach Ihren Größen- bzw. Gestaltungsvorstellungen. Die unter einander austauschbaren Hauswand-Bauteile aus Kunststoff lassen sich zur Herstellung von Bauwerken in jeder Größe, in jedem Ausmass sowie in jeder Höhe leicht zusammenkombinieren. Weder Spezialwerkzeuge noch besondere Fachkenntnisse werden hierzu benötigt um Ihr Wunschgebäude exakt zu verwirklichen.



**Cornice /  
 Gesims**



**Notch Dock Platform to Fit /  
 Ausschnitt im Laderampenboden  
 Zum Anpassen**

**Wire / Draht**

**Dock Riser /  
 Laderampe-  
 Seitenmauer**

**CAUTION:** Cutting tools recommended. Use with care.  
**ACHTUNG** Schneidwerkzeuge empfohlen. Mit Vorsicht benutzen.

**MODELING AND CARE INFORMATION:** This kit suggests the use of materials that may stain or cause damage. Take care to cover project area and clothing appropriately. Follow recommendations for use and cleanup.

Model making product. Not a toy! Not suitable for children under 14 years! / Produit pour le modélisme. Pas un jouet! Pas adapté aux enfants de moins de 14 ans! / Producto para modelismo. No es un juguete! No adecuado para niños menores de 14 años! / Modellbauartikel. Kein Spielzeug! Nicht geeignet für Kinder unter 14!



**WOODLAND SCENICS®**  
 Manufactured by **WOODLAND®**  
 PO BOX 98, LINN CREEK, MO 65052  
 woodlandscenics.com

Distributed in Europe by Bachmann Europe Plc, Moat Way, Barwell, LE9 8EY, England

The **DPM MODULAR WALL SYSTEM** is made up of the 13 unique Wall Sections illustrated below. Wall Sections have 2 bays separated by a channel where a Pilaster will be glued. Adjacent Wall Sections are joined horizontally by attaching a Pilaster to adjoining edge channels. Wall Sections may be cut in half along the channel between the 2 bays. Another bay of the same height may be substituted.

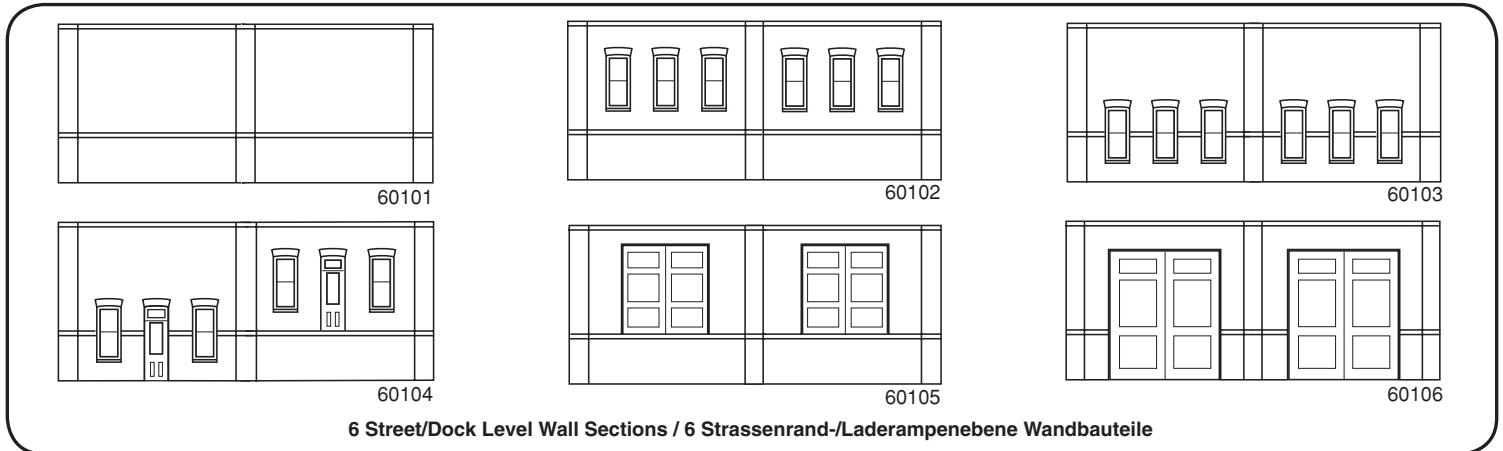
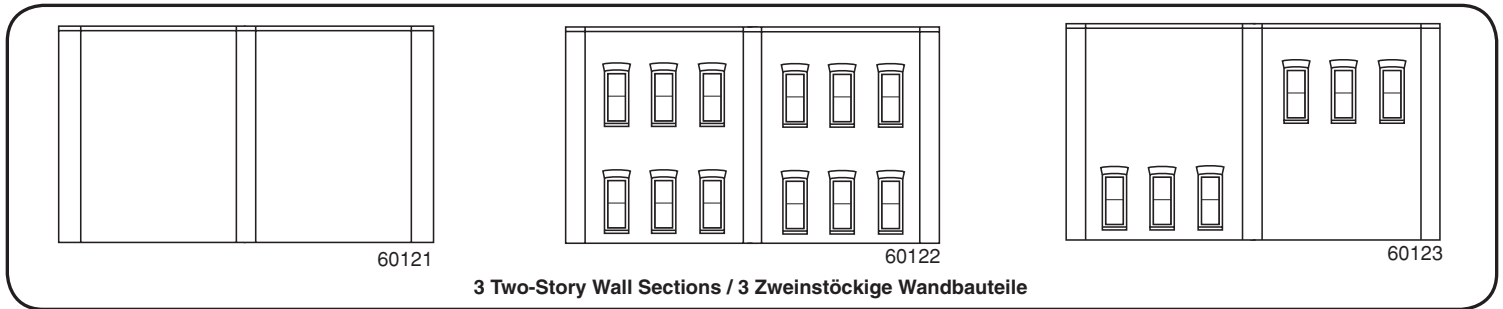
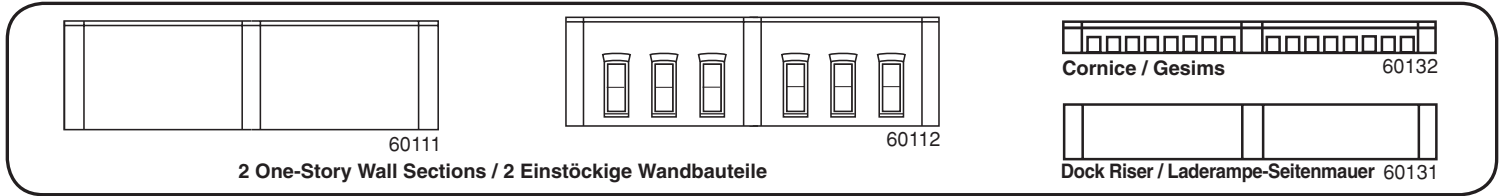
## PACKAGE CONTENTS

Each Modular pack contains 3 identical Wall Sections, channel Pilasters and 4 Corner Pilasters. Some Modular packs include Doors, Windows and Clear Window Material. Cornice packs contain 9 Cornice Sections. Dock Riser packs contain 6 Sections. **NOTE:** Left and right bays of Wall Sections #60104 and #60123 are not alike. They are meant to be separated and used where appropriate.

Das **DPM Wandmodul-Bausystem** besteht aus den unten abgebildeten 13 Gebäude- bzw. Hauswand-Grundbauteilen. Diese Bauteile sind jeweils in 2 Hälften durch eine Rinne geteilt, an dieser Rinne werden Wandpfeiler angebracht. Aneinander gereihte Wandbauteile werden durch Wandpfeiler zusammengehalten, die über die Einkerbungen benachbarter Wandbauteile passen. Die auf halber Breite jedes Wandbauteils sich befindliche Rinne dient der Abtrennung. Somit lassen sich die Wandbauteile verschiedener Ausführung auch in halber Breite kombinieren.

## PACKUNGSINHALTE

Jede Modulpackung beinhaltet 3 identische Wandbauteile sowie auch Wandpfeiler zur Verbindung aneinander gereihten Wandbauteile und dazu noch 4 Eck-Wandpfeiler. Je nach Packungsvariante kommen Türen, Fenster sowie auch Fensterverglasungsmaterial hinzu. Packungen mit Gesimsbauteilen (x 9) sowie auch Laderampenbauteilen (x 6) sind ebenfalls erhältlich. **HINWEIS:** die linke und rechte Wandbauteile #60104 sowie #60123 sind nicht identisch und zwecks Einbau an jeweils passender Stelle voneinander trennbar.



## GENERAL MODULAR INSTRUCTIONS

Read through instructions before beginning construction.

**Suggested Modeling Supplies:** Hobby Knife, Solvent-based Plastic Cement, 100-grit Sandpaper, Primer, Model Paints (acrylic or enamel), Painting Tools, Tweezers, Scissors, Ruler

**Optional Supplies:** Flush Cutting Shears, Hobby File, Black Construction Paper, Squaring Block, Dry Transfer Decals

### PLANNING

**Plan your structure first.** Modular Planning Packet (60191) features full-size wall section drawings for building mock-ups. To visualize the look and fit of buildings on a layout, photocopy wall section drawings in multiples, then glue to cardboard and cut out. Assemble in a variety of configurations.

**IDEAS:** A single story building might consist of Street/Dock Wall Sections with Cornice Sections. A two-story building might have Street/Dock Wall Sections and One-Story Section with Cornice Sections. For three stories, try Street/Dock Sections, plus Two-Story Sections and Cornice.

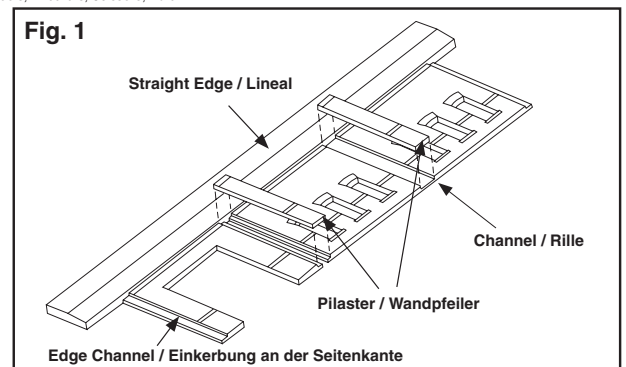
### PRE-ASSEMBLY

1. Wash parts in warm, soapy water with a mild detergent. Rinse and let dry.
2. Remove tabs and flash with a hobby knife and sandpaper. Remove parts from sprue by scoring flush with part and snapping off. File smooth with sandpaper. Keep parts on sprue until ready to use.
3. Ejector pin flash might be found in Wall channels (**Fig. 1**). Sand channel so Pilaster sets flush. If Pilaster is too wide for channel, sand edges. Assemble Corner Pilasters at this time and set aside to dry. **NOTE:** Corner Pilasters have a beveled edge.

### GENERAL WALL ASSEMBLY

Attach parts with plastic cement. Plastic cement works by dissolving the surface of plastic and welding parts together. Avoid contact with detail on parts. Allow glue to set between construction steps. Wall Sections are glued together with Pilasters (**Fig. 1**). Completed Wall Assemblies are then attached at the corners (**Fig. 2 and 3**). **NOTE:** Windows and doors are not installed until building is complete.

1. Use a straightedge as a level along the TOP edge of Wall Sections being joined together (**Fig. 1**).
2. Attach Wall Sections by gluing Pilasters to edge channels on adjacent Walls (**Fig. 1**).



- When attaching Wall Assemblies with one bay (1/2 of a Wall Section), check Wall Assembly above it to be sure Pilasters line up vertically.
- Outside corners:** Glue Corner Pilaster Assembly to edge channel on one Wall Assembly, then attach adjacent Wall Assembly (Fig. 2 and 3).
- Inside corners:** Corner Pilasters are NOT used. Form inside corners by connecting two Wall Assemblies with a strip of .06" x .06" styrene. Glue styrene to edge channel on one Wall Assembly, then glue connecting Wall Assembly. Part of one connecting Wall Assembly will have to be filed to fit properly (Fig. 2 and 3). **NOTE:** Strips of .06" x .06" styrene are not included. These are available at your local hobby shop (suggestion: Evergreen #153).

#### LEVEL BUILDING

- Thumbtack a piece of 100-grit sandpaper to a flat surface. Lightly sand top and bottom of Wall Assembly by drawing back-and-forth on sandpaper. This will even out any minor variations in height between Wall Sections and assure tight fit between stories. Sand Cornices and Riser Walls in same manner.
- After Wall Assemblies are sanded, glue sections on top of each other creating multiple levels. Assemble on a flat surface. **NOTE:** If you are NOT painting your model, cut and glue Clear Window Material onto backs of door and window castings. Then, glue doors and windows in place.
- Glue assembled multi-story Wall Assemblies to each other at corners.
- Paint and weather components. Visit woodlandscenics.com for how-to videos.
- Cut Clear Window Material to size and glue to backs of door and window castings. Glue windows and doors in place. Do NOT get plastic cement on visible area of Clear Window Material.

#### ROOF AND ROOF SUPPORTS (Fig. 5)

Roof materials are not included. We recommend .06" x .06" styrene strips (roof supports) and a .02" thick styrene sheet (roof material). These materials are available at your local hobby shop.

- Glue strips of styrene around inside of top floor Walls between top edge of Wall and Cornice.
- Cut roof material to size and glue to top of roof supports.

**TIP!** Roof hatches can be made from scrap styrene. Chimneys can be made from brass or styrene tubes.

#### LOADING DOCK

Use Dock Risers to create loading docks (see ideas on reverse). Join sections together or cut to shorten. Additional dock materials are not included. We recommend a .06" styrene sheet (loading dock floor) and a .02" thick styrene sheet and fine wire (loading dock roof). These materials are available at your local hobby shop.

#### PAINTING

Unpainted Modular parts have a very nice appearance. However, painting greatly enhances the look of any structure. Prime and paint structure after assembly is complete. **NOTE:** Windows, doors and roofs should be installed after painting.

#### PAINTING TIPS!

**Airbrush:** Paint structure with complimentary, yet contrasting colors. Color suggestion: main structure with rust and windows and doors with green.

**Hand Brush:** Acrylic paint works well for brush painting.

**Concrete Mortar:** Add a realistic mortar-look by applying a **Concrete Mortar Wash** (formula follows). Lay Building flat so wash will spread evenly. Using a paintbrush, dab on small amounts until desired look is achieved. Sponge off excess.

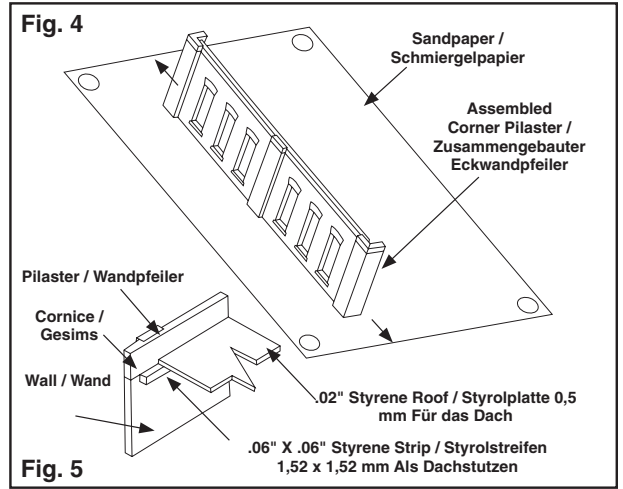
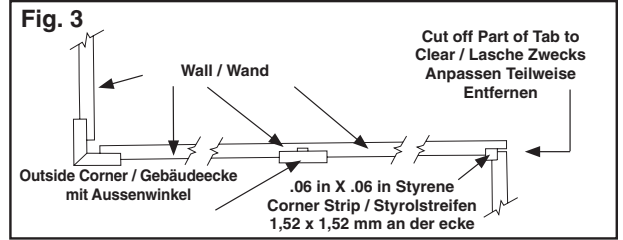
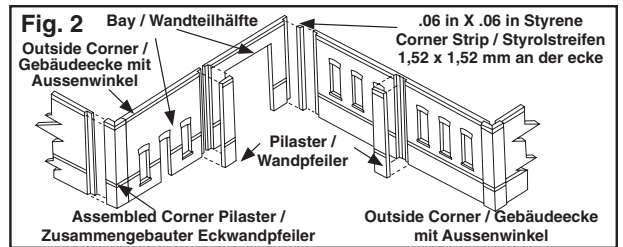
**Concrete Mortar Wash:** Mix together 1-part acrylic paint (color suggestion: concrete or aged concrete), 12-parts rubbing alcohol, 8-parts water and 1 drop liquid dish soap.

#### WEATHERING

**Airbrush:** Lightly spray thinned flat black paint (color suggestion: grimy black) to areas where natural discoloration can occur (near windows, chimneys, etc.).

**Chalk:** Rub a dark color of pastel chalk (color suggestion: gray, black, brown, etc.) on sandpaper to create a chalk dust. Using a dry paintbrush, dab chalk dust where discoloration can occur.

Create interest on your layout. Add lights to your buildings quickly and easily using the Woodland Scenics® Just Plug® Lighting System.



## ALLGEMEINE HINWEISE ZUM MODULBAUSYSTEM

Lesen Sie bitte vor dem Baubeginn diese Anleitung gut durch.

**Empfohlene Grundausstattung:** Hobbymesser, Kunststoffkleber lösemittelbasiert, Schmiergelpapier 100er Körnung, Grundierfarbe, Acryl- oder Email-Modellbaufarben, Farbpinsel (bzw. Sprühgerät), Pinzette, Schere, Lineal.

**Zusätzliche Ausrüstung nach Bedarf:** Schneidezange, Modellbau-Feile, Bastelpapier schwarz, Ecklehre rechteckig, Trockenabziehbilder

#### PROJEKTPLANUNG

**Bauwerkplanung.** Das Bauwerks-Planungssset (60191) beinhaltet Abbildungen in Originalgrösse aller Wandbauteile, die zur Herstellung eines Probe-Lehrmodells dienen kann. Fotokopien der Abbildungen können mehrfach gefertigt werden und auf entsprechend zurecht geschnittene Kartonschichten geklebt werden, die dann probeweise in verschiedenen Konfigurationen zur Visualisierung möglicher Gebäudevarianten zusammengestellt werden können.

**ANWENDUNGSBEISPIELE:** einstöckiges Gebäude aus Strassenrand- bzw. Laderampen-Bauteilen und mit Gesims; zweistöckiges Gebäude aus Strassenrand- bzw. Laderampen-Bauteilen mit einstückigem Anbau ebenfalls mit Gesims; dreistöckiges Gebäude aus Strassenrand- bzw. Laderampen-Bauteilen zuzüglich zweistöckige Anbauten mit Gesims.

#### VOR DEM ZUSAMMENBAU

- Bauteile zunächst in warmem Wasser unter Zugabe milden Reinigungsmittels abspülen. Ausspülen und trocknen lassen.
- Laschen bzw. Grat mit dem Hobbymesser entfernen. Bauteile von Anspritzresten durch Einritzen und Abtrennen entfernen, mit Schmiergelpapier glätten. Bauteile bis zum Einbau am Anspritzrest belassen.
- In den Wandbauteilrinnen kann produktionsbedingt Auswerfgrat vorkommen (Fig. 1), der durch Abglätten entfernt werden soll. Passgenauigkeit der Wandpfeiler in den Rillen notfalls durch abglätten erstellen. Eck-Wandpfeiler zweckmässigerweise jetzt schon zusammenkleben und zum Abhärten an die Seite legen. **HINWEIS:** Eck-Wandpfeiler sind an ihren abgeschragten Seitenkanten erkenntlich.

#### ZUSAMMENBAU DER WAND-BAUTEILE

Die Bauteile werden mit Kunststoffkleber zusammengeklebt. Durch das Auflösen der Oberfläche der miteinander zu klebenden Kunststoffteile bewirkt Kunststoffkleber ein Zusammenschweissen beider Teile. Kleber von der Feindetailierung der Einzelbauteile fernhalten. Abhärtezeit zwischen den einzelnen Baustufen einplanen. Aneinander grenzende Wandbauteile werden mittels Wandpfeiler zusammengehalten (Fig. 1). Vorgefertigte Wandbausegmente (d.h. schon zu grösseren Einheiten zusammengeklebte Wandbauteile) werden an den Gebäudeecken miteinander zusammengeklebt (Fig. 2 und 3). **HINWEIS:** es sollen erst nach Fertigstellen des Rohbaus die Fenster sowie die Türen angebracht werden.

- Beim Zusammenbau von aneinander gereihten Wandbauteile wird mittels eines an der OBERKANTE gelegten Lineals für gleiche Höhe gesorgt (Fig. 1).
- Benachbarte Wandbauteile werden durch Ankleben von Wandpfeilern an den dafür vorgesehenen Rillen miteinander verbunden (Fig. 1).
- Beim Aneinanderreihen von Halb-Wandbauteilen achten Sie darauf, dass die Wandbauteile der nächsthöheren Etage die vertikalfüchtige Anpassung der Wandpfeiler erlauben.
- Gebäudeecken (ausenliegend) mit Aussenwinkel:** die vorher zusammengeklebten Wandpfeiler werden jeweils an der Rille eines der beiden Wandbauteilsegmente geklebt, sodann wird das angrenzende Wandbauteilsegment ebenfalls angebracht (Fig. 2 and 3).

**Gebäudeecken (ausenliegend) mit Innenwinkel:** hierfür werden KEINE Wandpfeiler verwendet. Wandbauteile an einer ausenliegenden Innenwinkel werden mittels eines Stücks Styrolstreifens von Stärke 1,52 x 1,52 mm zusammengehalten. Zunächst an einem der angrenzenden Wandbauteilsegmente den Styrolstreifen an der Rille entlang festkleben, sodann das zweite Hauswandsegment hinzu durch Ankleben anbringen. An einem der beiden Wandbauteilsegmente wird zweckmässigerweise die Passgenauigkeit durch leichtes Zurechtglätten bzw. Abfeilen erforderlich sein (Fig. 2 and 3)

**HINWEIS:** Die Styrolstreifen von 1,52 x 1,52 mm sind in der Packung nicht enthalten. Sie sind im Hobbygeschäft erhältlich (Vorschlag: Artikelnr. 153 von Evergreen).

#### AUSRICHTEN DES GEBÄUDE

- Befestigen Sie mit Heftzwecken ein Blatt Schmiergelpapier 100er Körnung auf fester Fläche. Die untere Kante rundum an

jedem Gebäudestockwerk in Rohaufbereitung durch sanftes Hin-und-herbewegen auf dem Schmiergelpapier abglätten. Somit wird für gleiche Höhe sowie für Passgenauigkeit der Wandbauteile, auch zwischen den Etagen gesorgt. In gleicher Weise sollen Gesimse sowie auch Seitenmauern von Laderampen behandelt werden.

- Nach dem Abglätten der Wandbauteilsegmente können sie aufeinander in endgültiger Lage zusammengeklebt werden. Dies soll auf glatter Unterlage erfolgen.
- HINWEIS:** Sollten Sie NICHT vorhaben, Ihr Gebäudemodell farblich zu behandeln, sollte an dieser Stelle die Verglasung der Fenster sowie der Türen durch Anbringen an der Innenseite der Hauswände von zurechtgeschnittener Klarsichtfolie durchgeführt werden. Danach werden Türen sowie Fenster an den dafür vorgesehenen Stellen festgeklebt.
- Mehrstöckige vorgefertigte Wandbauteilsegmente jetzt an ihren angrenzenden Ecken miteinander durch Zusammenkleben endgültig verbinden.
- Bauteile farblich behandeln bzw. altern. Unter [www.woodlandscenics.com](http://www.woodlandscenics.com) finden Sie entsprechende Video-Anleitungen ("How-to"-Videos).
- Die Verglasung der Fenster sowie der Türen durch Anbringen an der Innenseite der Hauswände von zurechtgeschnittener Klarsichtfolie jetzt durchführen. Fenster sowie Türen mit Kleber anbringen. **WICHTIG:** Achten Sie darauf, dass die sichtbaren Fensteröffnungen nicht durch Klebstoff beschmiert werden!

#### DACH SOWIE DACHSTÜTZEN (Fig. 5)

Dachbauteile sind in der Packung nicht enthalten. Wir empfehlen hierzu für die Dachstützen Styrolstreifen von 1,52 x 1,52 mm Stärke sowie als Dachmaterial Styrolplatte in 0,5 mm-Stärke.

- Styrolstreifen an der Innenseite der obersten Etagenwände zwischen Wandoberkante und Gesims rundum kleben.
- Dachmaterial zurechtschneiden und auf die Dachstützen kleben. **TIPP!** Aus Styrolplattenüberresten können Dachluken nachgebildet werden. Schornsteine lassen sich aus Messingrohr bzw. Styrolrohr ebenfalls nachbilden.

#### LADERAMPE

Unter Verwendung der Laderampen-Seitenmauern lassen sich durch Zusammenreihen oder auch Abkürzen dieser Bauteile in beliebigem Ausmass Ladeanlagen nachgestalten (Vorschläge hierzu finden Sie auf der Rückseite). Zusätzliche Laderampen-Ausrüstung beinhaltet die Packung nicht. Zur Nachbildung der Bodenfläche für die Laderampe empfehlen wir Styrolplatte von 1,52 mm Stärke, eine Überdachung lässt sich z.B. unter Verwendung von Styrolplatte von 0,5 mm Stärke sowie dünnem Draht leicht darstellen.

#### LACKIERUNG DES MODELLS

Die Modul-Bauteile können sich unlackiert sehen lassen. Eine farbliche Behandlung bereichert jedoch das Aussehen jeden Bauwerks. Nach dem Zusammenbau kann die Grundfarbe sowie Endlackierung aufgetragen werden. **HINWEIS:** Erst nach dem Lackieren sollen Fenster sowie Türen angebracht werden.

#### TIPPS ZUR FARBBLICHEN BEHANDLUNG

**Mit der Spritzpistole:** Bauwerk mit zusammenpassenden jedoch kontrastgebenden Farben behandeln. Vorschlag: Hauptbauteil rostfarben, Türe grün.

**Mit dem Pinsel:** zur Behandlung mit dem Pinsel eignet sich Acryllack bestens.

**Betonmörtel:** Bilden Sie mit einer Lasur den Betonmörtel-Look nach, s. nachfolgende Zusammensetzung. Um die Lasur gleichmässig aufzutragen legen Sie das Modellgebäude auf der Seite. Mit dem Pinsel punktförmig die Lasur auftragen bis zum gewünschten Effekt. Mit einem Schwamm überflüssige Lasur abtupfen.

**Betonmörtel-lasur:** Diese lässt sich durch Mischen im nachfolgenden Mengenverhältnis leicht bereiten: 1 Teil Acryllack (Vorschlag: betonsfarben oder altbetonsfarben), 12 Teile Franzbranntwein, 8 Teile Wasser, 1 Tropfen Flüssighandseife

#### ALTERUNGSLASUR

**Mit der Spritzpistole:** verdünnte Schwarzfarbe (Vorschlag: Schmutzigschwarz) leicht ansprühen dort, wo auf natürlicher Weise eine Verfärbung am häufigsten vorkommt (z.B. in Fensternähe, an den Schornsteinen usw.).

**Mit Kreide:** dunkle Pastelkreide (z.B. grau, schwarz, braun usw.) auf Schmiergelpapier abreiben, den dadurch entstandenen Abrieb mit einem trockenen Pinsel an die Stellen anbringen, wo am Vorbild erfahrungsgemäss eine Verfärbung auftreten kann.

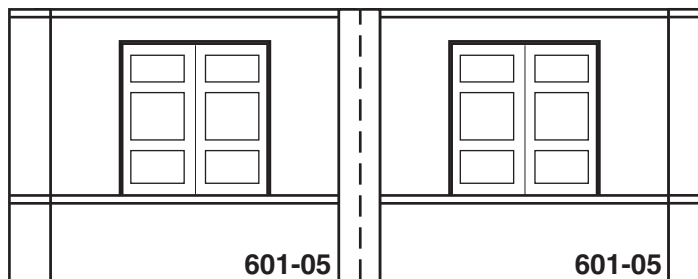
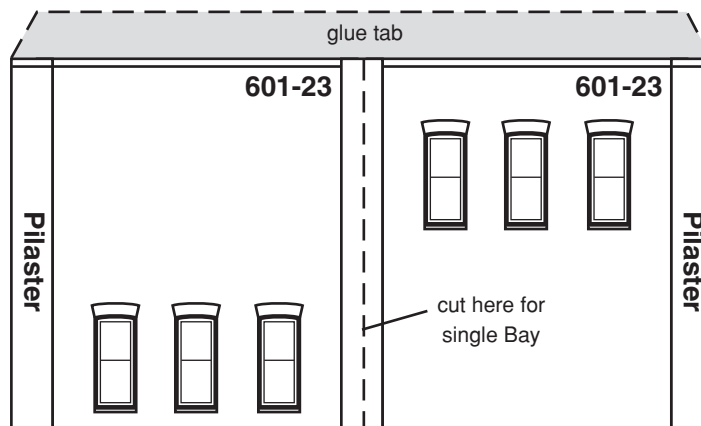
Bereichern Sie Ihre Anlage: Mit dem Woodland Scenics Just Plug Beleuchtungssystem lassen sich Gebäude schnell und einfach beleben.

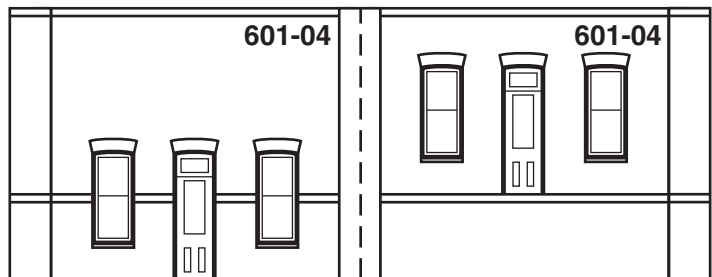
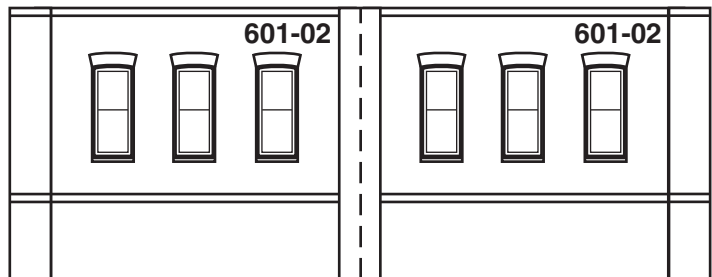
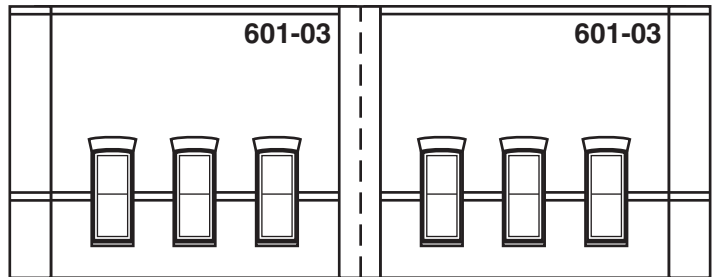
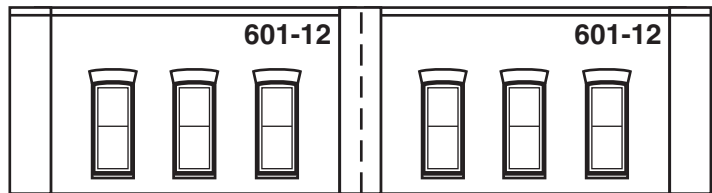
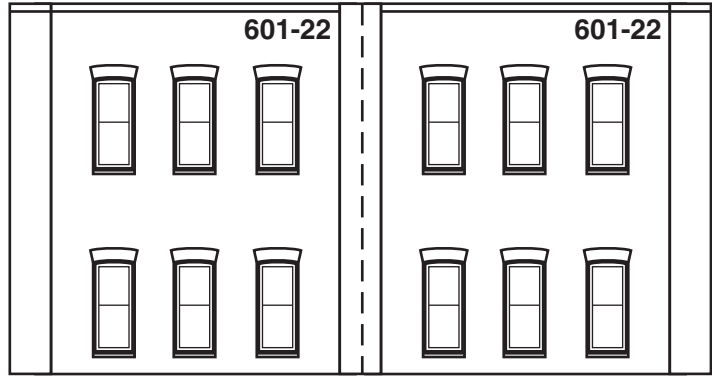
# DPM<sup>®</sup> LANDMARK STRUCTURES<sup>®</sup> N SCALE MODULAR WALL SYSTEM

## PLANNING PACKET 60191



Refer to enclosed instruction sheet to familiarize yourself with the system. All 13 wall sections are reproduced full size on this sheet. Make multiple copies on a photocopy machine, cut out wall sections, and glue onto cardstock. When cutting out wall sections, leave a "glue tab" above each piece that will be glued to an upper story or cornice. Glue pilasters between walls. Cut paper wall sections apart where one bay width is desired. (Actual panels separate easily.) An entire structure can be built in this manner. You will know in advance exactly how it will look on your layout and which parts you will need to purchase.





	601-21		601-21	
--	--------	--	--------	--

	601-01		601-01	

	601-11		601-11	
--	--------	--	--------	--

	601-31		601-31	
--	--------	--	--------	--

	601-32		601-32	
--	--------	--	--------	--