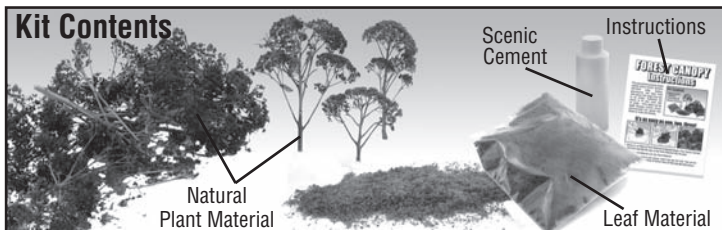
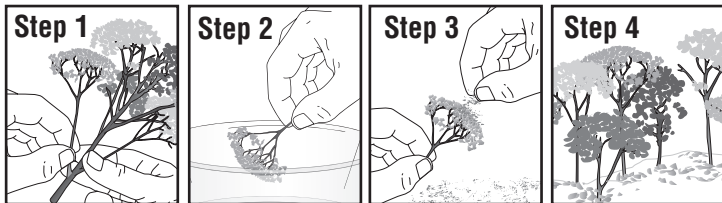


FOREST CANOPY

Instructions



This natural plant product makes realistic dense forests, thickets, individual trees, bushes, ground cover and dead trees with pieces that vary in height up to six inches. Customize the pieces to fit your scale with no waste. Every piece can be used! Package content coverage varies depending on tree size and density.



Prepare Forest Canopy

You can save time by preparing all pieces at once.

Step 1: Break or cut Plant Material to desired height.

Step 2: Shake Scenic Cement well and pour into bowl. Dip Plant Material in Scenic Cement covering undersides as well.

Step 3: Sprinkle Leaf Material over Plant Material.

Step 4: Poke or drill hole in layout. Place drops of white glue such as Scenic Glue* in hole and plant tree.

Customize Plant Material

Forest Canopy can be cut and altered into different sizes and shapes. The coverage will depend on the size of your pieces and how closely you plant them.

Forests

Plant trees densely on layout. Add small pieces to tops of trees to vary Forest Canopy height. Also use pieces as undergrowth around tree trunks and forest floor.

To create a more realistic forest, blend Forest Canopy with Woodland Scenics Fine-Leaf Foliage and Ready Made Trees or tree kits. This variety of trees will create a natural look and they are available in a wide selection of colors, textures, sizes and shapes.

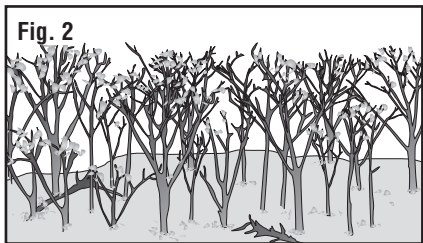
Individual Trees

Begin with prepared Plant Material (Steps 1-3). Use one large piece for the main tree structure. Add smaller pieces on the main trunk by stacking and gluing in place (Fig. 1). Plant the tree.



Winter or Dead Tree

For winter trees, expose bare branches by removing some foliage as if the tree has lost nearly all of its leaves. After a harsh winter, many dead trees suffer broken limbs. Strip Plant Material until trunk is bare and then break upper limbs. Now you can hang those limbs from the trees, lean them on the tree trunks or lay them on the ground (Fig. 2).



Bushes and Shrubs

Small pieces of Plant Material are great for bushes, ground cover or undergrowth (Fig. 3). Attach with Scenic Glue if necessary.

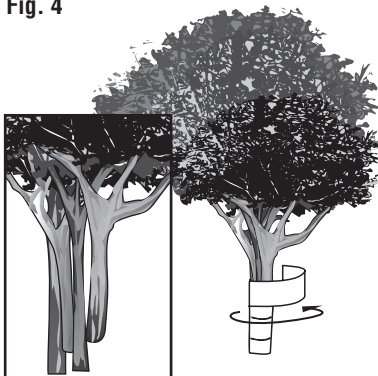


Options:

Highlight Foliage – use Scenic Sprayer* to spray Scenic Cement on finished Forest Canopy pieces, and sprinkle Fine Turf* or Coarse Turf as accents, highlights and contrast.

Trunk Detailing – you can paint tree trunks for species variations. Bundle several pieces of Plant Material and wrap the trunk with masking tape (Fig. 4). Paint Flex Paste* over the tape and let it dry. Finish by painting the trunk a bark color.

Fig. 4



To order individual products go to www.woodlandscenics.com.

Forest Canopy Product	Refill With Woodland Scenics Product
Light Green Leaf Material	Light Green Coarse Turf (T63 or T1363)
Medium Green Leaf Material	Medium Green Coarse Turf (T64 or T1364)
Dark Green Leaf Material	Dark Green Coarse Turf (T65 or T1365)
Fall Yellow Leaf Material	Fall Yellow Coarse Turf (T1353)
Fall Orange Leaf Material	Fall Orange Coarse Turf (T1354)
Fall Rust Leaf Material	Fall Rust Coarse Turf (T1355)
Scenic Cement	Scenic Cement (S191)
*Additional Products To Consider	
Scenic Glue (S190), Scenic Sprayer (S192), Flex Paste (C1205) and Fine Turf (T41-46)	

To learn more landscape tips and techniques using Woodland Scenics products, read The Scenery Manual (C1207) or visit our Web site at www.woodlandscenics.com.

Bereiten Sie Waldhimmel Vor:

Sie können Zeit speichern, indem Sie alle Stücke an einmal vorbereiten.

Schritt 1: Brechen Sie oder schneiden Sie Betriebsmaterial zu gewünschter Höhe.

Schritt 2: Rütteln Sie szenischen Kleberbrunnen und gießen Sie in Schüssel. Tauchen Sie Betriebsmaterial in den szenischen Kleberbedeckungunterseiten außerdem ein.

Schritt 3: Besprühen Sie Blatt-Material über Betriebsmaterial.

Schritt 4: Poke- oder Bohrgeräthbohrung im Plan. Setzen Sie Tropfen des weißen Klebers wie * szenischer Kleber (S190) Bohrung und Betriebbaum.

Fertigen Sie Betriebsmaterial Besonders an

Waldhimmel kann in unterschiedliche Größen und in Formen geschnitten werden und geändert werden. Die Deckung hängt von der Größe Ihrer Stücke ab und wie nah Sie sie errichten.

Wälder

Betriebsbäume dicht auf Plan. Fügen Sie kleine Stücke Oberseiten der Bäume hinzu, um Waldhimmelhöhe zu verändern. Benutzen Sie auch Stücke wie Undergrowth um Baumstämme und Waldfußboden.

Um einen realistischen Wald herzustellen, mischen Sie Waldhimmel mit Waldlandscensics Fein-Blatt Laub und bereiten Sie gebildete Bäume oder Bauminstallationsätze vor. Diese Vielzahl der Bäume verursacht einen natürlichen Blick und sie sind in einer breiten Vorwähler von Farben, von Beschaffenheiten, von Größen und von Formen vorhanden.

Einzelne Bäume

Fangen Sie mit vorbereitetem Betriebsmaterial an (Schritte 1-3). Benutzen Sie ein großes Stück für die Hauptbaumstruktur. Fügen Sie kleinere Stücke auf dem Hauptstamm hinzu, indem Sie im Platz stapeln und kleben (Fig. 1). Errichten Sie den Baum.

Winter oder toter Baum

Für Winterbäume stellen Sie bloße Niederlassungen heraus, indem Sie etwas Laub entfernen, als ob der Baum fast alle seine Blätter verloren hat. Nach einem rauen Winter erleiden viele tote Bäume defekte Glieder. Streifen Sie Betriebsmaterial, bis Stamm bloß ist ab und brechen Sie dann obere Glieder. Jetzt können Sie jene Glieder von den Bäumen hängen, sie auf den Baumstämmen lehnen oder sie aus den Grund legen (Fig. 2).

Büsche und Sträucher

Kleine Stücke Betriebsmaterial sind für Büsche, Bodenabdeckung oder Undergrowth groß (Fig. 3). Befestigung mit szenischem Kleber, falls notwendig.

Préparez La Voûte de forêt

Vous pouvez sauver le temps en préparant tous les morceaux à une fois.

Étape 1: Cassez ou coupez la matière végétale à la taille désirée.

Étape 2: Secouez le puits scénique de ciment et versez dans la cuvette. Plongez la matière végétale dans des dessous scéniques de bache de ciment aussi bien.

Étape 3: Arrosez le matériel de feuille au-dessus de la matière végétale.

Étape 4: Trou de poussé ou de forêt dans la disposition. Placez les baisses de la colle blanche telles que * la colle scénique (S190) dans l'arbre de trou et d'usine.

Adaptez La Matière Végétale

La voûte de forêt peut être coupée et changée dans différentes tailles et formes. L'assurance dépendra de la taille de vos morceaux et comment étroitement vous les plantez.

Forêts

Arbres d'usine en masse sur la disposition. Ajoutez les petits morceaux aux dessus des arbres pour changer la taille de voûte de forêt. Employez en outre les morceaux comme broussaille autour des troncs d'arbre et du plancher de forêt.

Pour créer une forêt plus réaliste, mélangez la voûte de forêt avec le feuillage de Fin-Feuille de Scenics de région boisée et préparez les arbres ou les kits faits d'arbre. Cette variété d'arbres créera un regard normal et ils sont disponibles dans un choix large de couleurs, des textures, des tailles et des formes.

Différents Arbres

Commencez par la matière végétale préparée (étapes 1-3). Employez un grand morceau pour la structure arborescente principale. Ajoutez de plus petits morceaux sur le tronc principal en empilant et en collant en place (fig. 1). Plantez l'arbre.

Hiver ou arbre mort

Pour des arbres d'hiver, exposez les branches nues en enlevant du feuillage comme si l'arbre a perdu presque toutes ses feuilles. Après un hiver dur, beaucoup d'arbres morts souffrent les membres cassés. Dépouillez la matière végétale jusqu'à ce que le tronc soit nu et puis cassez les membres supérieurs. Maintenant vous pouvez accrocher ces membres des arbres, se pencher les sur les troncs d'arbre ou les étendre sur la terre (fig. 2).

Buissons et arbustes

Les petits morceaux de matière végétale sont grands pour les buissons, la couverture de la terre ou la broussaille (fig. 3). Attache avec la colle scénique si nécessaire.

Prepáre El Pabellón De Bosque

Usted puede ahorrar tiempo preparando todos los pedazos en una vez.

Paso 1: Rompa o corte el material de planta a la altura deseada.

Paso 2: Sacudara el pozo escénico del cemento y vierta en el tazón de fuente. Sumerja el material de planta en superficies inferiores escénicas de la cubierta del cemento también.

Paso 3: Asperje el material de la hoja sobre el material de planta.

Paso 4: Agujero del empuje o del taladro en la disposición. Ponga las gotas del pegamento blanco tales como * pegamento escénico (S190) en árbol del agujero y de la planta.

Modifique El Material De Planta Para requisitos particulares

El pabellón de bosque se puede cortar y alterar en diversos tamaños y formas. La cobertura dependerá del tamaño de sus pedazos y cómo usted los planta de cerca.

Bosques

Arboles de la planta denso en la disposición. Agregue los pedazos pequeños a las tapas de árboles para variar altura del pabellón de bosque. También utilice los pedazos como maleza alrededor de troncos del árbol y de piso del bosque.

Para crear un bosque más realista, mezcle el pabellón de bosque con follaje de la Fino-Hoja de Scenics del arbolado y aliste los árboles o los kits hechos del árbol. Esta variedad de árboles creará una mirada natural y están disponibles en una selección amplia de colores, de texturas, de tamaños y de formas.

Árboles Individuales

Comience con el material de planta preparado (pasos 1-3). Utilice un pedazo grande para la estructura arborescente principal. Agregue pedazos más pequeños en el tronco principal aplando y pegando en el lugar (fig. 1). Plante el árbol.

Invierno o árbol muerto

Para los árboles del invierno, exponga los ramas pelados quitando algo de follaje como si el árbol haya perdido casi todas sus hojas. Después de un invierno áspero, muchos árboles muertos sufren los miembros quebrados. Pele el material de planta hasta que el tronco es pelado y después rompa los miembros superiores. Ahora usted puede colgar esos miembros de los árboles, inclinarlos en los troncos del árbol o ponerlos en la tierra (fig. 2).

Arbustos y arbustos

Los pedazos pequeños de material de planta son grandes para los arbustos, la cubierta de la tierra o la maleza (fig. 3). Fijación con pegamento escénico si es necesario.